

Einladung

Einwohnergemeindeversammlung

Montag, 11. Juni 2018
20.00 Uhr

Gemeindehaus 1. Stock – Versammlungslokal

Traktanden

1. Wahl der Stimmenzähler
2. Genehmigung der Traktandenliste
3. Genehmigung des Protokolls der Gemeindeversammlung vom 4.12.2017
4. **Berichte, Beratungen und Beschlussfassungen zur Rechnung 2017**
 - 4.1. Finanzieller Überblick
 - 4.2. Beratung der Erfolgsrechnung
 - Steuerhaushalt
 - Spezialfinanzierung: Wasserrechnung
 - Spezialfinanzierung: Abwasserrechnung
 - Spezialfinanzierung: Abfallentsorgung
 - 4.3. Beratung der Investitionsrechnung
 - 4.3.1 Beratung und Genehmigung der Abrechnungen von abgeschlossenen Projekten
 - 4.4. Beratung der Bilanz
 - 4.5. Beratung und Beschlussfassung über die Verwendung/Verbuchung der Ertrags- und Aufwandüberschüsse
 - 4.6. Genehmigung der Erfolgsrechnung, Investitionsrechnung und Bilanz 2017
5. Verschiedenes

Das Protokoll der Gemeindeversammlung vom 4. Dezember 2017 können auf der Gemeindeverwaltung oder der Homepage www.baerschwil.ch eingesehen werden. Alle Stimmbürgerinnen und Stimmbürger sind zur Gemeindeversammlung herzlich eingeladen. Für das Interesse dankt Ihnen der Einwohnergemeinderat.

Einwohnergemeinderat Bärschwil

Theo Henz
Gemeindepräsident

Mario Giger
Gemeindeverwalter

4. Berichte, Beratungen und Beschlussfassungen zur Rechnung 2017

4.1. Finanzieller Überblick

Auch das **Berichtsjahr 2017** reiht sich an die finanziell erfolgreichen Vorjahre an. Die **Erfolgsrechnung** schliesst mit einem Gewinn, der bedeutend höher ist als budgetiert, ab. Wiederum sind sämtliche **Investitionen** durch die selbsterarbeiteten Mittel bestritten worden. Die **Nettoverschuldung** ist weiter gesunken. Die **Spezialfinanzierungen** Abwasserbeseitigung, Abfallbeseitigung schliessen mit einem Gewinn und die Wasserversorgung mit einem kleinen Verlust ab. Nach der Feststellung in den Vorjahren sind zwei Sollwerte des Eigenkapitals, gemäss dem Amt für Gemeinden, nicht erreicht. Zur Verbesserung der Werte schlägt der Gemeinderat vor, den **Ertragsüberschuss** dem Eigenkapital zuzuweisen.

4.2. Beratung der Erfolgsrechnung

Die Ergebnisse im Überblick:

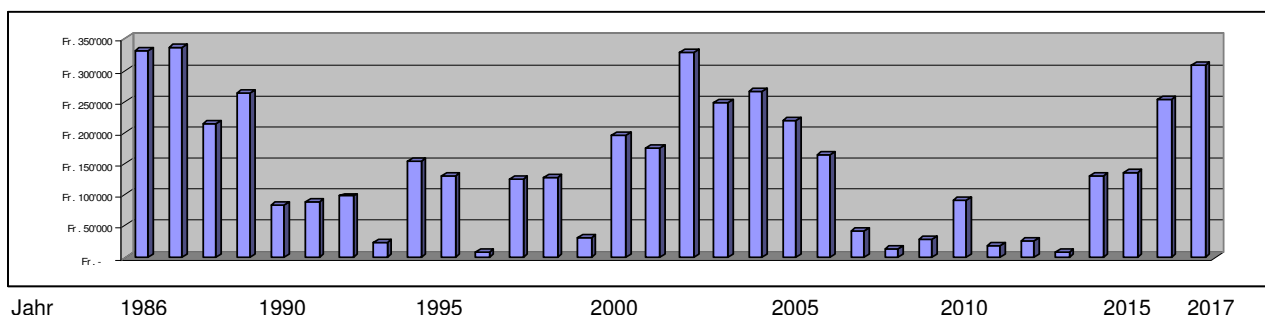
		CHF
Verwaltungsrechnung	Ertragsüberschuss	307'447.80
Wasserversorgung	Aufwandsüberschuss	451.34
Abwasserbeseitigung	Ertragsüberschuss	28'380.35
Abfallbeseitigung	Ertragsüberschuss	25'704.45

Erfolgsrechnung Gemeinde Total

	Jahresrechnung 2017 CHF	Budget 2017 CHF	Abweichung CHF	Jahresrechnung 2016 CHF
Betrieblicher Ertrag	4'350'874	4'099'750	251'124	4'338'647
Betrieblicher Aufwand	-4'056'500	-4'084'600	28'100	-3'946'013
Ergebnis aus betrieblicher Tätigkeit	294'374	15'150	279'224	392'634
Ergebnis aus Finanzierung	13'073	8'800	4'273	-3'294
Operatives Ergebnis	307'447	23'950	283'497	389'340
Ausserordentlicher Aufwand	0	0	0	-138'377
Jahresergebnis	307'447	23'950	283'497	250'963

Die Erfolgsrechnung schliesst mit einem um CHF 283'497.00 höheren Ertragsüberschuss als budgetiert ab. Die erhöhten Steuereinnahmen haben wesentlich zum Ergebnis beigetragen. Ausserdem ist ein leicht verminderter Betriebsaufwand festzustellen. Teilweise grössere und kleinere Abweichungen in den einzelnen Funktionen gleichen sich mehrheitlich aus.

Grafik: Rechnungsüberschüsse Erfolgsrechnung 1986 bis 2017: 2017 = CHF 307'447.80



Erfolgsrechnung

Aufgabenbereiche (Funktionale Gliederung)	Jahresrechnung 2017		Budget 2017		Jahresrechnung 2016	
	Aufwand	Ertrag	Aufwand	Ertrag	Aufwand	Ertrag
0 Allgemeine Verwaltung	565'265.41	239'133.20	582'950.00	252'750.00	564'537.34	248'350.80
Nettoergebnis		326'132.21		330'200.00		316'186.54
1 Öffentliche Ordnung und Sicherheit, Verteidigung	151'828.90	76'564.50	156'900.00	83'400.00	89'921.00	36'414.09
Nettoergebnis		75'264.40		73'500.00		53'506.91
2 Bildung	1'747'137.99	677'136.85	1'714'700.00	626'500.00	1'645'769.72	634'394.15
Nettoergebnis		1'070'001.14		1'088'200.00		1'011'375.57
3 Kultur, Sport und Freizeit, Kirche	24'941.40	0.00	27'150.00	0.00	25'029.75	0.00
Nettoergebnis		24'941.40		27'150.00		25'029.75
4 Gesundheit	99'382.99	0.00	117'100.00	0.00	95'939.13	0.00
Nettoergebnis		99'382.99		117'100.00		95'939.13
5 Soziale Sicherheit	778'033.37	89'830.00	761'600.00	100'000.00	738'979.45	70'614.55
Nettoergebnis		688'203.37		661'600.00		668'364.90
6 Verkehr	173'950.60	6'007.60	212'600.00	6'350.00	248'074.80	5'605.80
Nettoergebnis		167'943.00		206'250.00		242'469.00
7 Umweltschutz und Raumordnung	506'067.08	417'450.01	461'750.00	360'800.00	581'301.16	403'021.76
Nettoergebnis		88'617.07		100'950.00		178'279.40
8 Volkswirtschaft	10'139.75	1'190.00	11'400.00	2'200.00	9'962.50	1'750.00
Nettoergebnis		8'949.75		9'200.00		8'212.50
9 Finanzen und Steuern	60'086.77	2'916'969.90	62'400.00	2'700'500.00	121'522.28	2'971'848.58
Nettoergebnis		-2'856'883.13		-2'638'100.00		-2'850'326.30
Total Aufwand / Ertrag	4'116'834.26	4'424'282.06	4'108'550.00	4'132'500.00	4'121'037.13	4'371'999.73
Ertragsüberschuss (+) / Aufwandüberschuss (-)	307'447.80		23'950.00	0.00	250'962.60	0.00
Total	4'424'282.06	4'424'282.06	4'132'500.00	4'132'500.00	4'371'999.73	4'371'999.73

Spezialfinanzierungen

710 Wasserversorgung

	Jahresrechnung 2017	Budget 2017	Abweichung	Jahresrechnung 2016
	CHF	CHF	CHF	CHF
Betrieblicher Ertrag	185'987	171'900	14'087	181'784
Betrieblicher Aufwand	185'536	171'586	13'950	203'639
Jahresergebnis	451	314	137	-21'855

Gegenüber dem Budget sind die Besoldungen um CHF 5'498, die Anschaffungen um CHF 2'045, der Pikettdienst um CHF 2'794 und der Unterhalt Leitungsnetz um CHF 7'218 höher angefallen. Zum Ausgleich der Rechnung sind zu Lasten der Verwaltungsrechnung CHF 6'364 und zu Lasten der Feuerwehr CHF 5'000 für die Löschwasserversorgung (Hydranten) verbucht worden. Die restliche Differenz von CHF 451 wird durch eine Entnahme aus dem Eigenkapital Wasserversorgung ausgeglichen.

720 Abwasserbeseitigung

	Jahresrechnung 2017	Budget 2017	Abweichung	Jahresrechnung 2016
	CHF	CHF	CHF	CHF
Betrieblicher Ertrag	144'258	137'000	7'258	132'809
Betrieblicher Aufwand	115'878	123'825	-7'947	107'555
Jahresergebnis	28'380	13'175	15'205	25'254

Das Ergebnis ist durch den Einnahmenüberschuss (Erschliessungsbeiträge) von CHF 12'326 aus der Investitionsrechnung positiv beeinflusst worden.

730 Abfallbeseitigung

	Jahresrechnung 2017	Budget 2017	Abweichung	Jahresrechnung 2016
	CHF	CHF	CHF	CHF
Betrieblicher Ertrag	47'457	20'400	27'057	20'045
Betrieblicher Aufwand	21'753	23'900	-2'147	21'977
Jahresergebnis	25'704	-3'500	29'204	-1'932

Das Ergebnis ist durch die Rückerstattung der KELSAG von CHF 27'186 positiv beeinflusst worden.

Details, wesentliche Abweichungen zum Budget, Bemerkungen und weitere Hinweise

Nettoaufwand nach Funktionen (+ = Mehraufwand/Minderertrag) (- = Minderaufwand/Mehrertrag)	Jahresrechnung 2017 CHF	Budget 2017 CHF	Abweichung CHF	Jahresrechnung 2016 CHF
Nettoaufwand				
0 Allgemeine Verwaltung	326'132	330'200	-4'068	316'187
Verschiedene unbedeutende Abweichungen im Personalbereich, Minderaufwand Büromaterial, Mehraufwand Serviceaufwand				
1 Öffentl. Ordnung und Sicherheit, Verteidigung	75'264	73'500	1'764	53'507
Feuerwehr Bärschwil:				
Mehraufwand Verrechnung Löschwasser Anteil Feuerwehr			5'000	
Mindereinnahmen Feuerwehrpflichtersatz			4'425	
Feuerwehr Bärschwil-Grindel:				
Minderaufwand Personal (Sold,Löhne, Ausbildung)			-24'597	
Mehraufwand Ernstalleinsätze (Brandfall Oberwiler)			12'611	
Mehraufwand Geräte- und Ausrüstungsmaterial, Unterhalt Geräte			4'200	
Mehrertrag Rückerstattungen			-4'292	
Minderertrag Sol. Gebäudeversicherung, Beitrag Grindel			6'703	
2 Bildung	1'070'001	1'088'200	-18'199	1'011'376
Kindergarten:				
Minderaufwand Besoldungen (Mutterschaft)			-37'980	
Minderaufwand/Mehrertrag übrige			-4'168	
Mehrertrag Beitrag Grindel			9'278	
			<u>-32'870</u>	<i>Minderaufwand</i>
Primarschule:				
Mehraufwand Besoldungen (höhere Schülerzahl)			24'084	
Minderaufwand/Mehrertrag Übrige			-3'423	
Mehrertrag Beitrag Grindel			-9'578	
			<u>11'083</u>	<i>Mehraufwand</i>
Sekundarstufe:				
Mehraufwand Kreisschule KTW (höhere Schülerzahl)			20'333	<i>Mehraufwand</i>
Progymnasium Laufen:				
Mehraufwand Beitrag (mehr Kinder)			16'500	
Mehrertrag Kantonsbeitrag			-6'210	
			<u>10'290</u>	<i>Mehraufwand</i>
Musikschulen:				
Minderaufwand Schulgeld Musikschule Laufen			-20'904	
Minderertrag Kantonsbeitrag			1'113	
			<u>-19'791</u>	<i>Minderaufwand</i>
Schulanlagen:				
Minderaufwand Besoldungen (neuer Abwart)			-19'391	
Mehraufwand Material, Heizung, Strom, Wasser, Abschreibungen, usw.			10'860	
Wasserleitungsbruch Hauszuleitung Schulhaus			12'535	
Rückerstattung Versicherung an Leitungsbruch			-9'000	
			<u>-4'996</u>	<i>Minderaufwand</i>

Nettoaufwand nach Funktionen (+ = Mehraufwand/Minderertrag) (- = Minderaufwand/Mehrertrag)	Jahresrechnung 2017 CHF	Budget 2017 CHF	Abweichung CHF	Jahresrechnung 2016 CHF
3 Kultur, Sport und Freizeit, Kirche	24'941.40	27'150.00	-2'208.60	25'030
4 Gesundheit	99'383.00	117'100.00	-17'717.00	95'939
<i>Ambulante Krankenpflege:</i>				
Minderaufwand Spitex (weniger Pflegefälle)			-15424	<i>Minderaufwand</i>
5 Soziale Sicherheit	688'203.00	661'600.00	26'603.00	668'365
Minderaufwand Ergänzungsleistungen IV			-5'446	
Mehraufwand gemäss Vorgabe Kanton (gesetzliche wirtschaftliche Hilfe)			33'997	
Minderaufwand Übriges			-1'948	
			<u>26'603</u>	<i>Mehraufwand</i>
6 Verkehr	167'943.00	206'250.00	-38'307.00	242'469
Minderaufwand Unterhalt Gemeindestrassen			-34'316	<i>Minderaufwand</i>
7 Umweltschutz und Raumordnung	88'617.00	100'950.00	-12'333.00	178'279
Mehraufwand Beitrag an Wasserversorgung (Spezialfinanzierung)			6'364	
Minderaufwand Verbauungen			-2'485	
Minderaufwand Arten- und Landschaftsschutz			-3'134	
Minderaufwand übriger Umweltschutz			-6'559	
Minderaufwand Projekt Werbung "Workshop"			-5'126	
Minderaufwand Übriges			-1'393	
			<u>-12'333</u>	<i>Minderaufwand</i>
8 Volkswirtschaft	8'950.00	9'200.00	-250.00	8'213
Nettoertrag				
9 Finanzen und Steuern	2'856'883.00	2'638'100.00	218'783.00	2'850'326
Mehrertrag Anpassung Delkredere (Reduktion)			9'800	
Mehraufwand Forderungsverluste (Steuern)			-7'444	
Mehrertrag Einkommenssteuern natürliche Personen			160'512	
Mehrertrag Gemeindesteuern juristische Personen (teilweise ausserordent.)			65'499	
Minderertrag Grundstückgewinnsteuern			-13'625	
Mehrertrag Zinsen			5'885	
Minderaufwand Übriges			-1'844	
Mehrertrag			<u>281'783</u>	

Nachtragskredite

Der Gemeinderat hat die in seiner Kompetenz liegenden Nachtragskredite (Abweichung im Budget bei den einzelnen Konti von weniger als 10%, bzw. weniger als CHF 10'000.00) geprüft und genehmigt. Beim Vergleich Budget – Rechnung ist festzustellen, dass die Ausgaben auch zum grossen Teil unter den budgetierten Beträgen liegen oder die Kreditüberschreitungen nur gering sind.

Grundsätzlich liegen nachfolgende Kreditüberschreitungen in der Kompetenz der Gemeindeversammlung. Wenn es sicher aber um dringliche oder gebundene - vertragliche oder gesetzlich gebundene - Nachtragskredite handelt, kann der Gemeinderat diese bewilligen (§ 146 Abs.2 GG).

Feuerwehr Ernstfalleinsätze Nachtragskredit	Kredit CHF 4'000.00 <i>Brandfälle</i>	Kosten CHF 16'661.00 CHF 12'661.00
Beitrag an KTW-Schule Nachtragskredit	Kredit CHF 309'400.00 <i>mehr Kinder</i>	Kosten CHF 329'733.28 CHF 20'333.28
Beitrag an Progymnasium Nachtragskredit	Kredit CHF 33'000.00 <i>mehr Kinder</i>	Kosten CHF 49'500.00 CHF 16'500.00
Reinigungspersonal/Schulhaus Nachtragskredit	Kredit CHF 6'000.00 <i>Krankheit G'Angestellter</i>	Kosten CHF 26'385.00 CHF 20'385.00
Schulhaus Unterhalt Tiefbau Nachtragskredit	Kredit CHF 0.00 <i>Wasserleitungsbruch</i>	Kosten CHF 12'534.65 CHF 12'534.65
Beitrag Sozialhilfe Nachtragskredit	Kredit CHF 299'300.00 <i>nach Vorgaben des Kt.</i>	Kosten CHF 335'054.36 CHF 35'754.46

Erfolgsrechnung 2017

Einzelkonten nach Funktionen	Jahresrechnung 2017		Budget 2017		Jahresrechnung 2016	
	Aufwand	Ertrag	Aufwand	Ertrag	Aufwand	Ertrag
0 ALLGEMEINE VERWALTUNG	565'265.41	239'133.20	582'950	252'750	564'467.34	248'280.80
01 Legislative und Exekutive	12'394.74		11'800		8'096.50	
011 Legislative	12'394.74		11'800		8'096.50	
0110 Legislative	12'394.74		11'800		8'096.50	
3000.00 Besoldungen, SG RPK+Wahlbüro	9'303.14		9'000		4'992.50	
3100.00 Büromaterial, Drucksachen	1'193.15		700		826.80	
3133.00 Informatik-Nutzungsaufwand			500		707.40	
3170.00 Spesenentschädigung	498.45		200		169.80	
3636.00 Beiträge an Ortsparteien	1'400.00		1'400		1'400.00	
012 Exekutive	43'355.40		41'000		35'936.50	
0120 Exekutive	43'355.40		41'000		35'936.50	
3000.00 Besoldungen und Löhne	24'000.00		24'000		20'000.00	
3000.01 Sitzungsgeld Gemeinderat / Spez. Komm.	9'581.25		9'000		8'799.00	
3090.00 Aus- und Weiterbildung, Kurskosten	50.00		1'800		150.00	
3099.00 Übriger Personalaufwand	4'772.10		1'000		2'361.00	
3170.00 Spesenentschädigungen	1'671.45		2'000		1'736.10	
3170.01 Jungbürgerfeier	380.60		600		390.40	
3990.99 Verrechnung Sozialleistungen	2'900.00		2'600		2'500.00	
02 Allgemeine Dienste	509'515.27	239'133.20	530'150	252'750	520'434.34	248'280.80
021 Finanz- und Steuerverwaltung	187'844.30	8'021.00	189'500	7'800	195'760.00	15'586.00
0210 Finanz- und Steuerverwaltung	187'844.30	8'021.00	189'500	7'800	195'760.00	15'586.00
3010.00 Löhne haupt- + nebenamtl. Personal	135'341.70		135'400		144'667.60	
3040.00 Kinder- und Ausbildungszulagen					1'750.00	
3090.00 Aus- und Weiterbildung			500		564.20	
3130.00 Betreibungskosten	2'637.95		3'500		1'680.60	
3170.00 Spesenentschädigungen	580.55		500			
3611.00 Kanton Steuerveranlagungskosten	22'484.10		21'800		21'760.00	
3990.99 Verrechnung Sozialleistungen	26'800.00		27'800		25'337.60	
4260.00 Rückerstattungen Dritter						7'746.00
4612.00 Beitrag Kirchgemeinden		8'021.00		7'800		7'840.00
Veranlagungskosten/Inkasso						
022 Allgemeine Dienste, übrige	321'670.97	231'112.20	340'650	244'950	324'674.34	232'694.80
0220 Allgemeine Dienste, übrige	101'014.67	19'187.45	106'900	19'200	105'279.34	18'758.10
3010.00 Besoldungen	15'895.00		18'000		17'196.00	
3010.01 Besoldung nebenamtliches Personal	4'364.50		4'000		3'450.00	
3040.00 Kinder- und Ausbildungszulagen						
3100.00 Büro- und Verbrauchsmaterial	5'543.50		9'000		5'584.50	
3102.01 Wochenblattzustellung	3'499.35		3'600		3'462.65	

3111.00	Maschinen, Mobiliar			1'000			
3120.00	Heizung, Strom, Wasser	4'552.20		5'500		3'849.85	
3130.00	Mitglieder- und Verbandsbeiträge	1'138.00		1'200		1'271.20	
3130.01	Telefongebühren	1'272.60		2'000		1'584.90	
3130.02	Porti	5'730.51		5'500		5'788.00	
3134.00	Sachversicherungen	6'501.55		6'900		6'725.95	
3144.00	Baulicher Unterhalt	1'283.45		1'600		5'595.50	
3149.00	Unterhalt übrige Sachanlagen	87.15		700		102.50	
3158.00	Service- + Lizenzverträge EDV	21'336.30		19'500		21'752.80	
3162.00	Leasing Bürogeräte (Kopierer)	9'460.56		7'400		8'331.49	
3300.25	Planmässige Abschreibungen HRM1	18'950.00		19'500		19'084.00	
3990.99	Verrechnung Sozialleistungen	1'400.00		1'500		1'500.00	
4120.00	Konzession EBM		500.00		500		399.00
4210.00	Gebühren		1'825.60		1'800		856.50
4260.00	Rückerstattungen		1'172.30		2'100		5'713.45
4611.00	Entschädigung des Kantons		6'389.55		5'500		5'489.15
4910.00	Verrechnung Verwaltungskosten		9'300.00		9'300		
4930.00	Verrechnung Verwaltungskosten						6'300.00
0222	Bauverwaltung	18'725.45	9'993.90	18'000	10'000	16'833.95	11'375.65
3000.00	Besoldung Bau- und Werkkommission	7'433.75		7'500		7'496.75	
3000.01	Besoldung Bauverwaltung	5'000.00		5'000		4'800.00	
3090.00	Aus- und Weiterbildung	990.00		800			
3100.00	Büromaterial	742.80		600		851.25	
3102.00	Baupublikationen	1'743.90		2'000		1'591.95	
3132.00	Gutachten	1'600.00		1'000		900.00	
3170.00	Spesenentschädigung	315.00		200		294.00	
3990.99	Verrechnung Sozialleistungen	900.00		900		900.00	
4210.00	Baubewilligungsgebühren		7'200.00		8'000		9'288.00
4260.00	Rückerstattungen		2'793.90		2'000		2'087.65
0228	Allgemeine Personalkosten	201'930.85	201'930.85	215'750	215'750	202'561.05	202'561.05
3050.00	AG-Beiträge AHV, IV, EO, ALV, FAK	77'467.90		87'750		76'859.75	
3052.00	AG-Beiträge an Pensionskasse	92'095.65		95'000		93'602.85	
3052.05	Pensionskasse Ausfinanzierung	19'648.70		20'000		19'645.30	
3053.00	AG-Beiträge UVG und KTG	12'718.60		13'000		12'453.15	
4260.00	Rückerstattungen (Kinderzulagen)				4'000		4'150.00
4990.99	Verrechnung Sozialleistungen		201'930.85		211'750		198'411.05
029	Verwaltungsliegenschaften, übrige					0.00	
0290	Verwaltungsliegenschaften, übrige					0.00	
4470.00	Swisscom Antennenstandortentschädigung						
1	ÖFFENTL. ORDNUNG, SICHERHEIT, VERTEIDIGUNG	151'828.90	76'564.50	156'900	83'400	89'921.00	36'414.09
12	Rechtssprechung	800.00		800		800.00	
120	Rechtssprechung	800.00		800		800.00	
1201	Friedensrichter	800.00		800		800.00	
3000.00	Besoldung Friedensrichter	600.00		600		600.00	
3170.00	Spesenentschädigung	200.00		200		200.00	
3612.00	Beitrag Friedensrichterkreis						
15	Feuerwehr	126'445.80	76'564.50	131'750	83'400	68'594.85	36'414.09
150	Feuerwehr	126'445.80	76'564.50	131'750	83'400	68'594.85	36'414.09
1500	Feuerwehr	9'185.85	29'975.00	4'500	34'400	68'594.85	36'414.09
3000.00	Besoldungen, SG Feuerwehrkommission					8'850.00	
3001.00	Mannschaftssold und -löhne					13'887.75	
3001.01	Ernstfalleinsätze					544.05	
3090.00	Aus- und Weiterbildung					5'717.45	
3091.00	Personalrekrutierung (ärztl. Untersuchungen)					270.00	
3099.00	Übriger Personalaufwand					1'230.00	
3100.00	Büromaterial					126.00	
3101.00	Verbrauchsmaterial					645.35	
3111.00	Geräte und Ausrüstungsmaterial					9'014.75	
3112.00	Anschaffung Dienstkleider					3'414.20	
3120.00	Heizung, Strom, Wasser	1'564.90		1'000		1'573.15	
3130.00	Mitglieder- und Verbandsbeiträge					673.80	
3130.01	Alarmierung					3'239.95	
3134.00	Sachversicherungen	478.95		400		2'137.05	
3137.00	Steuern und Abgaben (MFK)					355.00	
3143.00	Ausbau Brandschutzanlagen						
3144.00	Unterhalt Feuerwehrmagazin			1'000		159.85	

3151.00	Unterhalt Geräte und Fahrzeuge					5'121.10	
3170.00	Spesenentschädigung					802.40	
3300.25	Planmässige Abschreibungen HRM1	2'142.00		2'100		10'533.00	
3990.02	Wasserversorgung; Beitrag Löschwasser	5'000.00					
3990.99	Verrechnung Sozialleistungen					300.00	
4200.00	Feuerwehrpflichtersatz		29'975.00		34'400		33'592.09
4270.00	Feuerwehribussen						278.00
4631.00	Beiträge der Gebäudeversicherung (SGV)						2'544.00
1506	Feuerwehr Bärschwil-Grindel	117'259.95	46'589.50	127'250	49'000	0.00	
3000.01	Besoldungen	9'550.00		9'400			
3000.02	Sitzungsgelder	2'279.50		2'750			
3001.01	Mannschaftssold und Löhne	27'421.25		33'500			
3001.02	Ernstfalleinsätze	16'611.00		4'000			
3001.03	Dienstleistungssold						
3090.01	Kurskosten	4'525.00		14'500			
3090.02	Ausbildungskosten	2'707.35		5'500			
3090.03	Erwerbbersatz (Kurse)	2'318.80		4'000			
3099.01	Ärztliche Untersuchungen	675.65		2'000			
3099.02	Ehrungen						
3100.00	Büromaterial	201.30		300			
3101.00	Verbrauchsmaterial	1'609.10		3'000			
3111.00	Geräte und Ausrüstungsmaterial	9'943.80		5'000			
3112.00	Anschaffung Dienstkleider	5'226.85		5'800			
3130.00	Dienstleistungen Dritter	3'966.40		1'500			
3130.02	Alarmierung	2'466.50		3'000			
3134.00	Sachversicherungen	2'250.30		2'300			
3137.00	Steuern und Abgaben (MFK)	1'350.00		800			
3151.00	Unterhalt Geräte und Fahrzeuge	9'691.10		12'900			
3170.00	Reisekosten und Spesen	2'675.05		5'100			
3300.25	Planmässige Abschreibungen HRM1 (TLF/MS)	8'391.00		8'400			
3910.00	Verrechnung Verwaltungskosten	3'000.00		3'000			
3990.99	Verrechnung Sozialleistungen	400.00		500			
4260.00	Rückerstattungen		4'292.40				
4270.00	Feuerwehribussen						
4631.00	Beiträge Gebäudeversicherung		2'545.00		6'000		
4632.00	Kostenbeitrag Gemeinde Grindel		39'752.10		43'000		
16	Verteidigung	24'583.10		24'350		20'526.15	
161	Militärische Verteidigung	9'137.95		8'050		3'833.00	
1610	Militärische Verteidigung					3'833.00	
3612.00	Beiträge Schiessanlage Erhalten					1'500.00	
3660.00	Abschreibungen HRM2						
3660.25	Planmässige Abschreibungen HRM1					2'333.00	
1612	Schiessanlage	9'137.95		8'050		0.00	
3612.00	Betriebskostenbeitrag Schiessanlage Erhalten	2'489.95		1'500			
3660.00	Abschreibungen HRM2	4'315.00		4'250			
3660.25	Planmässige Abschreibungen HRM1	2'333.00		2'300			
162	Zivile Verteidigung	15'445.15		16'300		16'693.15	
1620	Zivilschutz	15'445.15		16'300		16'693.15	
3130.00	Betriebskosten Sanitätsposten	1'128.55		700		602.80	
3151.00	Betrieb Sirenenanlagen	100.00		900		1'491.05	
3169.00	Standortentschädigungen Sirenen	600.00		600		600.00	
3612.00	Regionale Zivilschutzorganisation	12'330.00		12'300		12'376.00	
3612.01	Regionaler Führungsstab	1'286.60		1'800		1'623.30	
2	BILDUNG	1'747'137.99	677'136.85	1'714'700	626'500	1'645'769.72	634'394.15
21	Obligatorische Schule	1'693'418.49	677'136.85	1'660'000	626'500	1'612'194.52	634'394.15
211	Eingangsstufe/Primarstufe I	146'572.90	123'842.95	176'400	120'800	116'049.95	91'929.50
2110	Kindergarten	146'572.90	123'842.95	176'400	120'800	116'049.95	91'929.50
3020.00	Besoldung	119'197.30		140'000		92'738.35	
3020.09	Rückerstattung Lohn		9'577.25				
3040.00	Kinder- + Ausbildungszulagen			4'200		2'400.00	
3104.00	Schul- und Verbrauchsmaterial	3'835.60		4'200		3'877.30	
3110.00	Anschaffung Mobilien und Geräte	1'940.00		3'000			
3990.99	Verrechnung Sozialleistungen	21'600.00		25'000		17'034.30	
4631.00	Kantonsbeitrag		63'543.25		60'800		49'729.50
4632.00	Kostenbeitrag Gemeinde Grindel		50'722.45		60'000		42'200.00

212	Primarstufe II	784'851.26	450'568.75	762'700	439'500	819'301.67	456'083.50
2120	Primarschule	784'851.26	450'568.75	762'700	439'500	819'301.67	456'083.50
3020.00	Besoldung	606'452.70		580'000		621'761.85	
3020.09	Rückerstattungen Lohn						
3040.00	Kinder + Ausbildungszulagen						
3101.00	Verbrauchsmaterial	90.75		1'000			
3104.00	Schul- und Verbrauchsmaterial	25'128.12		25'100		28'041.34	
3110.00	Anschaffung Mobilien und Geräte	7'972.10		7'300		6'263.25	
3113.00	Hardware EDV					19'195.50	
3151.00	Unterhalt Apparate und Geräte	690.00		500			
3158.00	Lizenz- und Serviceverträge	7'033.33		8'800		5'287.85	
3162.00	Leasing Geräte (Kopierer)	5'853.41		6'000		6'480.13	
3990.99	Verrechnung Sozialleistungen	131'630.85		134'000		132'271.75	
4631.00	Kantonsbeitrag		202'690.60		201'200		216'981.50
4632.00	Kostenbeitrag Gemeinde Grindel		247'878.15		238'300		239'102.00
213	Oberstufe / Sekundarstufe I	379'233.28	18'810.00	342'400	12'600	367'442.60	18'983.20
2130	Sekundarstufe	329'733.28		309'400		317'942.60	173.20
3612.00	Beitrag an Kreisschule KTW	329'733.28		309'400		317'942.60	
4631.00	Kantonsbeitrag						173.20
2136	Progymnasium Laufen	49'500.00	18'810.00	33'000	12'600	49'500.00	18'810.00
3612.00	Beitrag an Progymnasium	49'500.00		33'000		49'500.00	
4631.00	Kantonsbeitrag		18'810.00		12'600		18'810.00
214	Musikschulen	25'095.75	6'886.90	46'000	8'000	30'611.90	20'353.85
2140	Musikschulen	25'095.75	6'886.90	46'000	8'000	30'611.90	20'353.85
3612.00	Schulgeld Musikschule Laufen	25'095.75		46'000		30'611.90	
4631.00	Kantonsbeitrag		6'886.90		8'000		20'353.85
217	Schulliegenschaften	266'932.65	50'528.25	244'000	22'600	212'397.75	25'044.10
2170	Schulanlage	266'932.65	50'528.25	244'000	22'600	212'397.75	25'044.10
3010.00	Besoldung Schulhausabwart	87'407.95		105'200		92'304.55	
3010.09	Rückerstattungen Lohn (KTG-Vers,)		19'042.25				
3030.00	Besoldung temporäres Reinigungspersonal	26'385.00		6'000		6'520.00	
3091.00	Personalwerbung	558.80				558.85	
3101.00	Reinigungs-, Verbrauchsmaterial	8'363.90		5'300		3'339.75	
3111.00	Anschaffungen Maschinen/Geräte Abwart	1'239.00		1'000			
3120.00	Heizung, Strom, Wasser, Kehrichtgebühren	20'287.70		16'700		15'769.40	
3130.00	Mitgliederbeiträge	55.00				55.00	
3134.00	Sachversicherungen	7'922.30		7'900		7'922.45	
3137.00	Steuern und Abgaben (MFK)	424.00		400		190.00	
3140.00	Unterhalt an Grundstücken (Sportplatz)						
3143.00	Unterhalt Tiefbauten	12'534.65					
3144.00	Unterhalt Hochbauten	36'980.45		38'400		35'215.50	
3151.00	Unterhalt Maschinen und Geräte	3'922.85		1'600		623.85	
3158.00	Serviceverträge	1'858.80		2'000			
3300.00	Abschreibungen	12'401.25		12'500			
3300.25	Planmässige Abschreibungen HRM1	32'591.00		29'500		32'591.00	
3990.99	Verrechnung Sozialleistungen	14'000.00		17'500		17'307.40	
4120.00	Konzession EBM		1'861.00		1'800		1'800.00
4240.00	Benützungsgebühr Lokalitäten		625.00		800		750.00
4260.00	Rückerstattungen		9'000.00				2'494.10
4632.00	Kostenbeitrag Gemeinde Grindel						
4910.00	Verrechnung Kosten Brunnenmeister		20'000.00		20'000		20'000.00
219	Obligatorische Schule, übrige	90'732.65	26'500.00	88'500	23'000	66'390.65	22'000.00
2191	Schulverwaltung	90'732.65	26'500.00	88'500	23'000	66'390.65	22'000.00
3020.00	Besoldungen	1'000.00					
3053.00	Schülerunfallversicherungen	308.00		500			
3090.00	Aus- und Weiterbildung Personal	700.00					
3130.00	Kommunikation (Gebühren)	1'243.95		2'400		2'158.05	
3130.01	Schülertransport	26'606.00		23'000		22'500.00	
3132.00	Externe Beratungen			2'000			
3134.00	Sachversicherungen					308.00	
3171.00	Beiträge Schulreisen, Lager, Projektwochen	11'300.45		12'200		7'132.75	
3612.00	Kostenbeitrag Schulleitung	49'574.25		48'400		34'291.85	
4631.00	Kantonsbeitrag		26'500.00		23'000		22'000.00
4632.00	Kostenbeitrag Gemeinde Grindel						
22	Sonderschulen	53'719.50		54'700		33'575.20	
220	Sonderschulen	53'719.50		54'700		33'575.20	

2200	Sonderschulen	53'719.50		54'700		33'575.20	
3612.00	Logopädie-Schule Breitenbach	5'719.50		6'700		5'975.20	
3612.01	Heilpädagogische Schulen	48'000.00		48'000		27'600.00	
3	KULTUR, SPORT UND FREIZEIT, KIRCHE	24'941.40		27'150		25'029.75	
32	Kultur, übrige	23'104.20		24'350		22'594.95	
329	Kultur, übrige	23'104.20		24'350		22'594.95	
3290	Kultur, übrige	23'104.20		24'350		22'594.95	
3119.00	Anschaffungen	8'254.20		9'800		7'666.50	
3132.00	Honorar externe Beratung	800.00		800		800.00	
3170.00	Bundesfeier	3'232.00		2'900		2'907.00	
3170.01	Brauchtum	1'650.00		1'800		1'988.50	
3636.00	Beiträge an Dorfvereine	6'076.00		6'000		5'826.95	
3636.01	Beiträge an regionale Vereine / Anlässe	3'092.00		3'050		3'406.00	
4632.00	Beiträge Dritter						
34	Sport und Freizeit	1'837.20		2'800		2'434.80	
341	Sport	1'837.20		2'800		2'434.80	
3410	Sport	1'837.20		2'800		2'434.80	
3149.00	Unterhalt Sport- und Spielplätze	837.20		1'500		1'624.80	
3632.00	Beitrag Schwimmbad Laufen	1'000.00		1'300		810.00	
4	GESUNDHEIT	99'382.99		117'100		95'939.13	
41	Spitäler, Kranken- und Pflegeheime	52'858.85		54'200		54'180.90	
412	Alters-, Kranken- und Pflegeheime	52'858.85		54'200		54'180.90	
4120	Alters-, Kranken- und Pflegeheime					0.00	
3660.25	Planmässige Abschreibungen HRM1						
4126	Regionale Alters- und Pflegeheime	52'858.85		54'200		54'180.90	
3632.00	Beitrag Pflegefinanzierung	47'050.85		48'400		48'372.90	
3660.25	Planmässige Abschreibungen HRM1	5'808.00		5'800		5'808.00	
42	Ambulante Krankenpflege	27'475.74		42'900		23'939.48	
421	Ambulante Krankenpflege	27'475.74		42'900		23'939.48	
4210	Ambulante Krankenpflege	27'475.74		42'900		23'939.48	
3636.00	Beiträge an Spitex	27'147.74		42'500		23'610.68	
3636.01	Beitrag an Kinderspitex	328.00		400		328.80	
43	Gesundheitsprävention	18'221.10		19'400		16'326.20	
431	Alkohol- und Drogenmissbrauch	13'940.00		15'400		13'974.00	
4310	Alkohol- und Drogenmissbrauch	13'940.00		15'400		13'974.00	
3636.00	Beitrag an SAGIF			1'400			
3636.01	Beitrag an Suchtbekämpfung	13'940.00		14'000		13'974.00	
433	Schulgesundheitsdienst	4'281.10		4'000		2'352.20	
4330	Schulgesundheitsdienst	4'281.10		4'000		2'352.20	
3010.00	Besoldung Schulzahnpflege	245.80		200		242.90	
3106.00	Hausapotheke, Sanitätsmaterial	102.20		300		68.10	
3136.00	Schulzahnärzte, Untersuchungen	1'892.00		1'500		1'532.30	
3637.00	Beiträge an Schulzahnpflege	2'041.10		2'000		508.90	
49	Gesundheitswesen, übrige	827.30		600		1'492.55	
490	Gesundheitswesen, übrige	827.30		600		1'492.55	
4900	Gesundheitswesen, übrige	827.30		600		1'492.55	
3149.00	Unterhalt Treppenlift/Defibrilator G'Haus	827.30		600		1'492.55	
5	SOZIALE SICHERHEIT	778'033.37	89'830.00	761'600	100'000	738'979.45	70'614.55
52	Invalidität	96'154.15		101'600		106'711.75	
522	Ergänzungsleistungen IV	96'154.15		101'600		106'711.75	
5220	Ergänzungsleistungen IV	96'154.15		101'600		106'711.75	
3611.00	Verwaltungskosten Kanton	3'514.45		4'000		3'549.80	
3631.00	Beitrag an Ergänzungsleistungen IV	92'639.70		97'600		103'161.95	
523	Invalidenheime					0.00	
5230	Invalidität					0.00	
3636.00	Beitrag an INVA-Mobil						
53	Alter + Hinterlassene	135'368.10		137'300		130'155.70	
532	Ergänzungsleistungen AHV	127'891.10		128'800		129'774.30	
5320	Ergänzungsleistungen AHV	127'891.10		128'800		129'774.30	
3611.00	Verwaltungskosten Kanton EL AHV	5'348.65		5'800		6'154.35	
3631.00	Beiträge an EL (AHV/IV)	122'542.45		123'000		123'619.95	
535	Leistungen an das Alter	7'477.00		8'500		381.40	
5350	Leistungen an das Alter	7'477.00		8'500		381.40	

3170.00	Seniorenreise	7'477.00		8'000			
3170.01	Altersehrungen			500		381.40	
54	Familie und Jugend	17'976.45		18'200		17'497.00	
543	Alimentenbevorschussung und -inkasso	12'910.45		13'100		12'428.40	
5430	Alimentenbevorschussung und -inkasso	12'910.45		13'100		12'428.40	
3632.00	Beitrag an Alimentenbevorschussung	12'910.45		13'100		12'428.40	
544	Jugendschutz	3'200.00		3'200		3'200.00	
5440	Jugendschutz (allgemein)	3'200.00		3'200		3'200.00	
3161.00	Lokalmiete Spielgruppe "Müsli"	3'200.00		3'200		3'200.00	
545	Leistungen an Familien	1'866.00		1'900		1'868.60	
5450	Leistungen an Familien (allgemein)	1'866.00		1'900		1'868.60	
3636.00	Beitrag SAGIF Ehe- und Lebensberatung	1'066.00		1'100		1'068.60	
3636.01	Beitrag Pro Senectute Solothurn	800.00		800		800.00	
57	Sozialhilfe und Asylwesen	528'534.67	89'830.00	504'500	100'000	484'615.00	70'614.55
572	Wirtschaftliche Hilfe	438'496.72		404'500		411'587.05	1'000.00
5720	Gesetzliche wirtschaftliche Hilfe	437'184.72		403'100		410'275.05	1'000.00
3612.00	Kanton Sozialadministration	12'214.10		14'500		9'028.25	
3632.00	Gemeindebeitrag Sozialhilfe	335'054.36		299'300		312'741.00	
3632.01	Beitrag an Soziregion Thierstein	89'916.26		89'300		88'505.80	
3636.00	Case Management Verwaltungskosten						
3636.01	Beitrag Beschäftigungsprogramm "Solopro"						1'000.00
5721	Freiwillige wirtschaftliche Hilfe	1'312.00		1'400		1'312.00	
3636.01	VESEG; Case Management	1'312.00		1'400		1'312.00	
573	Asylwesen	90'037.95	89'830.00	100'000	100'000	73'027.95	69'614.55
5730	Asylwesen	90'037.95	89'830.00	100'000	100'000	73'027.95	69'614.55
3637.00	Unterstützung Asylbewerber	90'037.95		100'000		73'027.95	
4631.00	Kantonsbeitrag Asylwesen		89'830.00		100'000		69'614.55
6	VERKEHR	173'950.60	6'007.60	212'600	6'350	248'074.80	5'605.80
61	Strassenverkehr	117'660.00	6'007.60	153'500	6'350	191'510.45	5'605.80
613	Kantonsstrassen	10'268.00		11'450		56'814.00	
6130	Kantonsstrassen	10'268.00		11'450		56'814.00	
3660.00	ordentliche Abschreibungen	10.00		1'150			
3660.25	Planmässige Abschreibungen HRM1	10'258.00		10'300		10'258.00	
3876.10	Zusätzliche Abschreibungen					46'556.00	
615	Gemeindestrassen	107'392.00	6'007.60	142'050	6'350	134'696.45	5'605.80
6150	Gemeindestrassen	107'392.00	6'007.60	142'050	6'350	134'696.45	5'605.80
3030.00	Besoldungen	9'499.90		12'000		7'687.40	
3030.01	Besoldungen Winterdienst	5'098.50		5'800		3'640.25	
3101.00	Betriebs-, Verbrauchsmaterial	2'225.25		1'000		3'469.90	
3101.01	Streusalz (Winterdienst)			3'800			
3111.00	Maschinen und Geräte			500		7'846.40	
3120.00	Strom Strassenbeleuchtung	4'524.35		4'600		4'297.00	
3130.00	Mechanische Strassenreinigung	4'914.00		7'500		2'244.80	
3134.00	Sachversicherungen	41.35				41.35	
3141.00	Unterhalt Strassen	24'573.65		48'800		48'803.80	
3141.02	Winterdienst	8'694.00		10'150		8'806.00	
3151.00	Unterhalt Geräte und Maschinen					515.80	
3151.01	Unterhalt Geräte und Maschien / Winterdi.	100.00		2'000		1'398.60	
3161.00	Miete Lagerräume	500.00		500		500.00	
3300.00	ordentliche Abschreibungen	2'821.00			250	18.15	
3300.25	Planmässige Abschreibungen HRM1	44'000.00		44'000		44'000.00	
3830.00	Zusätzliche Abschreibungen					727.00	
3990.99	Verrechnung Sozialleistungen	400.00		1'400		700.00	
4120.00	Konzession EBM		4'500.00		4'500		4'747.00
4250.00	Verkäufe				100		
4260.00	Rückerstattung Dritter		801.00				
4631.00	Kantonsbeitrag Schneeräumung		706.60		1'500		858.80
62	Öffentlicher Verkehr	56'290.60		59'100		56'564.35	
629	Öffentlicher Verkehr, übriger	56'290.60		59'100		56'564.35	
6290	Öffentlicher Verkehr, übriger	56'290.60		59'100		56'564.35	
3631.00	Beitrag an öffentlichen Verkehr	51'690.00		54'600		51'981.00	
3634.00	Beitrag an Postauto Nachtkurs	4'600.60		4'500		4'583.35	
7	UMWELTSCHUTZ UND RAUMORDNUNG	506'067.08	417'450.01	461'750	360'800	581'301.16	403'021.76
71	Wasserversorgung	192'350.98	185'987.21	171'900	171'900	203'638.96	203'638.96

710	Wasserversorgung	192'350.98	185'987.21	171'900	171'900	203'638.96	203'638.96
7100	Wasserversorgung (allgemein)	6'363.77				0.00	
3990.00	Beitrag an SF Wasserversorgung	6'363.77					
7101	Wasserversorgung SF	185'987.21	185'987.21	171'900	171'900	203'638.96	203'638.96
3030.00	Besoldungen	13'697.50		8'200		1'961.00	
3090.00	Kursbesuche	1'379.30		1'600		1'240.00	
3101.00	Verbrauchsmaterial (Chlor)	2'729.95		3'200		3'130.93	
3111.00	Anschaffungen Maschinen, Geräte	11'845.20		9'800		10'166.80	
3120.00	Stromkosten	10'356.95		9'000		8'569.35	
3130.00	Mitglieder- und Verbandsbeiträge	160.00		200		160.00	
3130.01	Pikettendienst (extern)	2'793.95					
3132.00	Wasseruntersuchungen	2'550.45		2'500		1'489.45	
3133.00	Informatik-Nutzungsaufwand	2'287.75		2'400		1'442.40	
3134.00	Sachversicherungsprämien	2'760.00		2'800		2'483.15	
3137.00	Verkehrssteuern	200.00		200		334.00	
3143.01	Unterhalt Leitungsnetz	32'218.00		25'000		71'009.40	
3151.00	Unterhalt Maschinen + Geräte	1'866.50		500		661.35	
3158.00	Serviceverträge	1'576.66		5'500		2'766.68	
3300.01	ordentliche Abschreibungen	11'801.00		8'320		4'177.15	
3300.25	Planmässige Abschreibungen HRM1	32'867.00		32'900		32'867.00	
3510.00	Einlagen in Spezialfinanzierung EK			314			
3510.10	Einlage Werterhalt SF	14'557.00		16'566		21'144.00	
3612.00	Wasserankauf Laufen	11'640.00		9'000		11'736.30	
3910.00	Verrechnung Finanzverwaltung	3'000.00		3'000		3'000.00	
3910.01	Verrechnung Brunnenmeister	20'000.00		20'000		20'000.00	
3940.00	Verrechnung Zinsen und Finanzaufwand	4'500.00		10'900		5'300.00	
3990.99	Verrechnung Sozialleistungen	1'200.00					
4120.00	Konzession EBM		5'500.00		4'900		4'900.00
4120.01	Swisscom-Antenne Beitrag Stromkosten		5'000.00				5'000.00
4240.00	Wassergebühren		162'297.30		159'500		158'576.40
4260.00	Rückerstattungen		1'374.80		7'500		13'307.20
4510.00	Entnahme Spezialfinanzierung WA		451.34				21'855.36
4990.00	Beitrag an SF Wasserversorgung		6'363.77				
4990.02	Verrechnung Löschwasser (Hydranten)		5'000.00				
72	Abwasserbeseitigung	144'258.00	144'258.00	137'000	137'000	132'809.00	132'809.00
720	Abwasserbeseitigung	144'258.00	144'258.00	137'000	137'000	132'809.00	132'809.00
7201	Abwasserbeseitigung SF	144'258.00	144'258.00	137'000	137'000	132'809.00	132'809.00
3143.02	Unterhalt Kanalisation	6'817.30		8'000		1'038.81	
3300.02	ordentliche Abschreibungen			1'320		73.95	
3510.00	Einlagen in Spezialfinanzierung EK	28'380.35		13'175		25'253.74	
3510.10	Einlage Werterhalt SF	29'762.00		28'405		29'670.00	
3612.00	Betriebsbeitrag ARA Zwingen	76'298.35		83'100		73'772.50	
3910.00	Verrechnung Verwaltungskosten	3'000.00		3'000		3'000.00	
4240.00	Abwassergebühren		131'932.00		129'500		127'609.00
4510.10	Entnahme Werterhalt WE						
4691.00	Einnahmeüberschuss IR (E'Beiträge)		12'326.00				
4940.00	Verrechnung Zins				7'500		5'200.00
73	Abfallbeseitigung	47'457.05	47'457.05	23'900	23'900	21'977.80	21'977.80
730	Abfallbeseitigung	47'457.05	47'457.05	23'900	23'900	21'977.80	21'977.80
7301	Abfallbeseitigung SF	47'457.05	47'457.05	23'900	23'900	21'977.80	21'977.80
3030.00	Besoldungen	2'670.00		3'400		2'474.00	
3101.00	Verbrauchsmaterial			300		1'471.00	
3130.00	Grüngutentsorgung	15'434.25		16'000		14'441.80	
3130.01	Häckseldienst	1'454.00		2'000		1'446.00	
3130.02	Beitrag Altlastenfonds	1'894.35		1'900		1'845.00	
3510.00	Einlage in Spezialfinanzierung	25'704.45					
3910.00	Verrechnung Finanzverwaltung	300.00		300		300.00	
4240.00	Kehrichtgebühren		18'050.95		17'200		17'226.15
4250.00	Erlös Altpapier / Karton		1'729.10		2'300		2'110.32
4250.01	Erlös Häckseldienst / Altkleidersammlung		491.00		600		589.00
4260.00	Rückerstattungen Kelsag		27'186.00				
4510.00	Entnahmen aus Spezialfinanzierung EK				3'500		1'932.33
4940.00	Verrechnung Zins				300		120.00
74	Verbauungen	52'075.45	31'260.25	45'000	21'700	36'534.55	16'058.00
741	Gewässerverbauungen	52'075.45	31'260.25	45'000	21'700	36'534.55	16'058.00
7410	Gewässerverbauungen	52'075.45	31'260.25	45'000	21'700	36'534.55	16'058.00

3142.00	Unterhalt Bäche, Uferschutz	52'075.45		45'000		36'534.55	
4631.00	Kantonsbeitrag		31'260.25		21'700		16'058.00
75	Arten- und Landschaftsschutz	3'166.35	1'100.00	5'200		3'584.30	2'311.20
750	Arten- und Landschaftsschutz	3'166.35	1'100.00	5'200		3'584.30	2'311.20
7500	Arten- und Landschaftsschutz	3'166.35	1'100.00	5'200		3'584.30	2'311.20
3010.00	Besoldungen						
3101.00	Verbrauchsmaterial						
3149.00	Umwelttage, Amphibienschutz usw.	3'166.35		5'200		3'584.30	
4631.00	Kantonsbeitrag (Neophytenbekämpfung)		1'100.00				2'311.20
77	Übriger Umweltschutz	36'278.40	7'387.50	41'750	6'300	41'072.60	26'226.80
771	Friedhof und Bestattung	31'108.35	7'387.50	36'650	6'300	36'633.75	10'247.10
7710	Friedhof und Bestattung (allgemein)	31'108.35	7'387.50	36'650	6'300	36'633.75	10'247.10
3010.00	Besoldungen	9'150.00		10'000		7'982.00	
3101.00	Betriebs- und Verbrauchsmaterial	384.75		1'000		881.95	
3111.00	Maschinen und Geräte	29.90		700			
3120.00	Strom, Mulddienst	1'393.25		1'100		1'370.15	
3130.01	Kremationskosten, Grabplatten	5'209.60		6'000		10'385.00	
3134.00	Sachversicherungen	38.65		100		38.65	
3149.00	Unterhalt Friedhof	5'027.20		8'000		6'241.00	
3300.25	Planmässige Abschreibungen HRM1	9'175.00		9'200		9'175.00	
3990.99	Verrechnung Sozialleistungen	700.00		550		560.00	
4240.00	Rückerstattungen		7'387.50		6'300		10'247.10
779	Umweltschutz, übriger	5'170.05		5'100		4'438.85	15'979.70
7790	Umweltschutz, übriger	5'170.05		5'100		4'438.85	15'979.70
3000.00	Besoldungen und Löhne UWK	2'050.00		2'400		2'115.00	
3030.00	Entsorgung Robidog	1'000.00		1'000		1'000.00	
3101.00	Verbrauchsmaterial (Hudekotsäckli)	1'131.80		1'200			
3130.00	Dienstleistungen Dritter	766.85		300		1'101.90	
3132.00	Energieberatung (EBM)	221.40		200		221.95	
4240.00	Rückerstattungen						15'979.70
79	Raumordnung	30'480.85		37'000		141'683.95	
790	Raumordnung	30'480.85		37'000		141'683.95	
7900	Raumordnung (allgemein)	30'480.85		37'000		141'683.95	
3131.00	Forum Zukunft der Gemeinde					1'360.00	
3131.01	Projekt Werbung "Workshop"	4'873.10		10'000			
3142.00	Unterhalt Schutzdämme					3'949.55	
3149.00	Unterhalt übrige Sachanlagen						
3320.00	Abschreibungen HRM2	3'890.75		5'200		22'369.70	
3320.25	Planmässige Abschreibungen HRM1	13'567.00		13'600		13'567.00	
3660.00	ordentliche Abschreibungen					1'193.70	
3660.25	Planmässige Abschreibungen HRM1	8'150.00		8'200		8'150.00	
3832.00	Zusätzliche Abschreibungen					91'094.00	
4631.00	Kantonsbeitrag Landschaftspflege						
8	VOLKSWIRTSCHAFT	10'139.75	1'190.00	11'400	2'200	9'962.50	1'750.00
81	Landwirtschaft	2'449.75		2'850		2'600.50	
813	Produktionsverbesserungen Vieh	2'449.75		2'850		2'600.50	
8130	Produktionsverbesserungen Vieh	2'449.75		2'850		2'600.50	
3010.00	Besoldung Erhebungsbeamter	520.00		500		405.00	
3090.00	Kursbesuche			200		100.00	
3631.00	Beitrag an Tierseuchenkasse	316.35		400		381.10	
3631.01	Beitrag an Entsorgung tier. Abfälle	691.40		800		744.40	
3632.00	Regionale Schlachthanlage Thierstein, Beitrag	822.00		800		820.00	
3636.00	Bauernverband, Beitrag	100.00		150		150.00	
82	Forstwirtschaft	4'110.00		4'150		4'090.00	
820	Forstwirtschaft	4'110.00		4'150		4'090.00	
8200	Forstwirtschaft	4'110.00		4'150		4'090.00	
3631.00	Amt für Wald, Waldfünlifer	4'110.00		4'100		4'090.00	
3636.00	Arbeitsgemeinschaft für Holz, Beitrag			50			
85	Industrie, Gewerbe, Handel	3'580.00	1'190.00	4'400	2'200	3'272.00	1'750.00
850	Industrie, Gewerbe, Handel	3'580.00	1'190.00	4'400	2'200	3'272.00	1'750.00
8502	Wirtschafts- und Standortförderung	3'580.00	1'190.00	4'400	2'200	3'272.00	1'750.00
3636.00	Regio Plus, Beitrag	3'580.00		3'600		3'272.00	
3636.01	Regionales Standortmarketing			800			
4240.00	Bewilligungsgebühren Anlässe, Veranstalt.		1'190.00		2'200		1'750.00
9	FINANZEN UND STEUERN	60'086.77	2'916'969.90	62'400	2'700'500	372'484.88	2'971'848.58

91	Steuern	36'803.85	1'995'781.30	29'400	1'775'400	78'191.70	2'155'565.40
910	Steuern	36'803.85	1'995'781.30	29'400	1'775'400	78'191.70	2'155'565.40
9100	Allgemeine Gemeindesteuern	32'443.85	1'983'506.15	25'000	1'749'000	73'621.70	2'138'992.70
3180.11	Delkredere Gemeindesteuern (5%)		9'800.00			37'000.00	
3181.10	Forderungsverluste (Steuern)	32'443.85		25'000		36'621.70	
4000.00	Einkommenssteuern natürliche Personen		1'890'511.95		1'730'000		2'117'058.00
4000.01	Eingang abgeschriebener Steuern		695.20		2'000		
4010.00	Gemeindesteuern Juristische Personen		82'499.00		17'000		21'934.70
9101	Sondersteuern	4'360.00	12'275.15	4'400	26'400	4'570.00	16'572.70
3611.00	Kanton, Entschädigung für Hundemarken	4'360.00		4'400		4'570.00	
4022.00	Grundstückgewinnsteuern		1'375.15		15'000		5'172.70
4033.00	Hundesteuern		10'900.00		11'400		11'400.00
93	Finanz- und Lastenausgleich		881'700.00		881'700	0.00	777'700.00
930	Finanz- und Lastenausgleich		881'700.00		881'700	0.00	777'700.00
9300	Finanz- und Lastenausgleich		881'700.00		881'700	0.00	777'700.00
4621.50	Beitrag Ressourcenausgleich		475'000.00		475'000		359'390.00
4621.60	Beitrag Lastenausgleich		406'700.00		406'700		418'310.00
96	Vermögens- und Schuldenverwaltung	23'282.92	39'488.60	33'000	43'400	43'330.58	38'583.18
961	Zinsen	23'282.92	15'068.00	33'000	18'900	43'330.58	14'855.58
9610	Zinsen	23'282.92	15'068.00	33'000	18'900	43'330.58	14'855.58
3130.00	Post- und Bankspesen		1'367.78		1'500	1'433.38	
3406.00	Verzinsung langfristige Finanzverbindlichk.	16'638.74		17'700		31'684.45	
3499.00	Vergütungszinsen auf Steuerrückzahlungen	5'276.40		6'000		4'892.75	
3940.00	Verrechn. Zinsen FA Abwasserentsorgung			7'500		5'200.00	
3940.01	Verrechn. Zinsen FA Abfallentsorgung			300		120.00	
4401.00	Zinsen auf Forderungen und Kontokorrente		10'568.00		8'000		9'555.58
4940.00	Verrechn. Zinsen und FA Wasserversorgung		4'500.00		10'900		5'300.00
963	Liegenschaften des Finanzvermögens		24'420.60		24'500	0.00	23'727.60
9630	Liegenschaften des Finanzvermögens		24'420.60		24'500	0.00	23'727.60
4430.00	Pacht- und Mietzinse Liegenschaften FV		24'420.60		24'500		23'727.60
99	Nicht aufgeteilte Posten					250'962.60	
990	Nicht aufgeteilte Posten					0.00	
6602.5	Abschreibungen a.VV						
999	Abschluss					250'962.60	
9990	Abschluss					250'962.60	
9000.00	Ertragsüberschuss Erfolgsrechnung					250'962.60	
9001.00	Aufwandüberschuss Erfolgsrechnung						
	Total Aufwand / Ertrag	4'116'834.26	4'424'282.06	4'108'550	4'132'500	4'371'929.73	4'371'929.73
	Ertragsüberschuss	307'447.80			23'950		
	Aufwandüberschuss						
	Total	4'424'282.06	4'424'282.06	4'132'500	4'132'500	4'371'929.73	4'371'929.73

4.3. Beratung der Investitionsrechnung

Investitionsrechnung

(vgl. Jahresrechnung - Details zum Finanzbericht)

	Jahresrechnung 2017 CHF	Budget 2017 CHF	Abweichung CHF	Jahresrechnung 2016 CHF
Investitionsausgaben	412'213	830'000	-417'787	678'529
Investitionseinnahmen	121'804	458'000	-336'196	304'003
Jahresergebnis	290'409	372'000	-81'591	374'526
Nettoinvestitionen nach Funktionen				
1 Öffentl. Ordnung und Sicherheit, Verteidigung	34'524	34'000	524	
2 Bildung	49'603	50'000	-397	
6 Verkehr	113'220	-4'000	117'220	48'495
7 Umweltschutz und Raumordnung	93'062	292'000	-198'938	326'032
Total	290'409	372'000	-81'591	374'527
Selbstfinanzierungsgrad in %	217	80		176

Der **Selbstfinanzierungsgrad** liegt deutlich über die anzustrebenden 100%. Liegt dieser über 100% können Schulden abgebaut werden. Der Mittelwert der letzten 5 Jahre liegt in unserer Gemeinde bei stolzen 199%, was zu einer **Abnahme der Nettoverschuldung** von **CHF 920'700** in der erwähnten Periode (ohne Berücksichtigung der Neubewertung des Finanzvermögens) führte.

Investitionsrechnung VV, Einzelkonten		Jahresrechnung 2017		Budget 2017		Jahresrechnung 2016	
		Ausgaben	Einnahmen	Ausgaben	Einnahmen	Ausgaben	Einnahmen
1	ÖFFENTLI. ORDNUNG, SICHERHEIT, VERTEIDIGUNG	34'524.00		34'000	0	0.00	0.00
16	Verteidigung	34'524.00		34'000	0	0.00	0.00
161	Militärische Verteidigung	34'524.00		34'000	0	0.00	0.00
1612	Schiessanlage	34'524.00		34'000	0	0.00	0.00
5660.00	Ausbau Schiessanlage Erhalten	34'524.00		34'000			
2	BILDUNG	49'603.25		50'000	0	0.00	0.00
21	Obligatorische Schule	49'603.25		50'000	0	0.00	0.00
212	Primarstufe II	49'603.25		50'000	0	0.00	0.00
2120	Primarschule	49'603.25		50'000	0	0.00	0.00
5060.00	Ausbau ICT/EDV Schule	49'603.25		50'000			
6	VERKEHR	211'820.00	98'600.00	246'000	250'000	259'028.35	210'533.50
61	Strassenverkehr	211'820.00	98'600.00	246'000	250'000	259'028.35	210'533.50
613	Kantonsstrassen	400.00		6'000	0	47'749.70	0.00
6130	Kantonsstrassen	400.00		6'000	0	47'749.70	0.00
5610.01	Beiträge Kantonsstrassenausbau	400.00		6'000		47'749.70	
615	Gemeindestrassen	211'420.00	98'600.00	240'000	250'000	211'278.65	210'533.50
6150	Gemeindestrassen	211'420.00	98'600.00	240'000	250'000	211'278.65	210'533.50
5010.01	Ausbau Hinterrainstrasse					15'381.90	
5010.02	Ausbau Fahrenbodenstrasse	86'168.10		40'000		195'896.75	
5010.06	a.o. Strassenunterhalt 2017	30'290.55		100'000			
5010.07	Ausbau Beleuchtung Wilerstrasse	326.90		100'000			
5010.08	Fringeliweg Rutschsanierung 2017	94'634.45					
6300.00	Bundesbeiträge		34'410.00				
6310.00	Kantonsbeiträge		30'690.00				
6371.00	Erschliessungsbeiträge (Fahrenbodenstr.)		18'900.00		180'000		148'000.00
6371.01	Erschliessungsbeiträge (Wilerstrasse)				70'000		
6371.02	Erschliessungsbeiträge (Hinterrain)						52'797.50
6371.03	Grundeigentümerbeiträge (Bangerten)						9'736.00
6371.04	Grundeigentümerbeiträge Fringelirutsch		14'600.00				
7	UMWELTSCHUTZ UND RAUMORDNUNG	128'591.35	35'529.60	500'000	208'000	419'500.95	93'469.15

71	Wasserversorgung	96'813.60	19'569.60	390'000	168'000	286'049.40	77'189.25
710	Wasserversorgung	96'813.60	19'569.60	390'000	168'000	286'049.40	77'189.25
7101	Wasserversorgung SF	96'813.60	19'569.60	390'000	168'000	286'049.40	77'189.25
5031.02	Ausbau WL Hinterrainstrasse						12'391.50
5031.03	Ausbau WL Steinweg			10'000		178'257.80	
5031.04	Ausbau WL Fahrenbodenstrasse	14'864.55		30'000		107'791.60	
5031.05	Wasserversorgung Rüttihöfe (Steuerung)	77'464.70		70'000			
5031.06	Ausbau WL Wiler/Untertwiler	4'484.35		280'000			
6340.00	Beiträge SGV /Geb.Vers.				158'000		53'680.00
6370.00	Wasseranschlussgebühren		19'569.60		10'000		4'000.00
6371.00	Grundeigentümerbeiträge						7'117.75
72	Abwasserbeseitigung	12'326.00	15'960.00	60'000	20'000	19'987.85	16'279.90
720	Abwasserbeseitigung	12'326.00	15'960.00	60'000	20'000	19'987.85	16'279.90
7201	Abwasserbeseitigung SF	12'326.00	15'960.00	60'000	20'000	19'987.85	16'279.90
5032.01	Kanalsanierungen 2013			60'000			
5032.02	Ausbau KL Hinterrainstrasse					19'987.85	
5920.00	Einnahmeüberschuss in ER	12'326.00					
6370.00	ARA.-Anschlussgebühren		15'960.00		20'000		2'439.50
6371.00	Grundeigentümerbeiträge						13'840.40
79	Raumordnung	19'451.75		50'000	20'000	113'463.70	0.00
790	Raumordnung	19'451.75		50'000	20'000	113'463.70	0.00
7900	Raumordnung (allgemein)	19'451.75		50'000	20'000	113'463.70	0.00
5290.01	Katasterplangrundlagen (Werk)			10'000		3'231.60	
5290.02	Konzeptplanung Flurstrassen/Drainagen	19'451.75		40'000		110'232.10	
6300.00	Bundesbeiträge				10'000		
6310.00	Kantonsbeiträge				10'000		
9	FINANZEN UND STEUERN	3'634.00	294'043.00	0	0	0.00	374'526.65
99	Nicht aufgeteilte Posten	3'634.00	294'043.00	0	0	0.00	374'526.65
999	Abschluss	3'634.00	294'043.00	0	0	0.00	374'526.65
9990	Abschluss	3'634.00	294'043.00	0	0	0.00	374'526.65
5900.00	Passivierte Einnah. Steuerhaushalt						
5900.10	Passivierte Einnah. SF Wasserversorgung						
5900.20	Passivierte Einnah. SF Abwasserbeseit.	3'634.00					
6900.00	Aktivierete Ausgaben Steuerhaushalt		216'799.00				161'958.55
6900.10	Aktivierete Ausgaben SF Wasservers.		77'244.00				208'860.15
6900.20	Aktivierete Ausgaben SF Abwasserbeseit.						3'707.95
Total Ausgaben / Einnahmen		428'172.60	428'172.60	830'000	458'000	678'529.30	678'529.30
Einnahmenüberschuss							
Ausgabenüberschuss					372'000		
Total		428'172.60	428'172.60	830'000	830'000	678'529.30	678'529.30

4.3.1. Beratung und Genehmigung der Abrechnungen von abgeschlossenen Projekten

Projekt: Ausbau Schiessanlage Erhalden

In dem von den Gemeinden Bärschwil und Liesberg gemeinsam betriebenen 300m-Schiessstand Erhalden in Liesberg wurde in Etappen der Scheibenstand der mittlerweile über zwanzig Jahren alten Schiessanlage erneuert. Das bestehende System wird nicht mehr hergestellt und die Beschaffung von Ersatzteilen wurde immer schwieriger und teurer. Vereinbart wurde, dass die Gemeinde Bärschwil die Erneuerung von zwei Scheiben übernimmt. Die Gemeinde Liesberg übernahm die Kosten für



weitere vier Scheibenanlagen. Der Schützenverein Liesberg seinerseits übernahm die Kosten für zwei Scheiben. Die letzten zwei Scheiben werden nicht erneuert und zu gegebener Zeit komplett ausser Betrieb genommen. Die damit verbundene Verkleinerung des Schiessstandes von zehn auf acht Scheiben lässt sich durch die konstante Abnahme der schiesspflichtigen Schützen in den letzten Jahren problemlos vertreten. Dem Schützenverein Liesberg ist anzurechnen, dass er die Erneuerung von zwei Scheiben aus ihrem Vereinsvermögen bezahlt, obwohl er dies nicht müsste

und dass wir den in Bärschwil wohnhaften schiesspflichtigen Militärangehörigen ihre Termine für die obligatorischen Schiesstage bekannt geben dürfen.

Anlässlich der Budgetgemeindeversammlung vom 5. Dezember 2016 wurde von unser Gemeinde einen Kredit von CHF 34'000.00 genehmigt. Als Schlussabrechnung wurde der Gemeinde nun CHF 34'524.00 in Rechnung gestellt.

Letzten Herbst hat die Schützengesellschaft Liesberg zu einem „Einweihungsschiessen“ mit einer „tollen Schlachtplattenverköstigung“ eingeladen. Auch Gemeindevertreter aus Bärschwil haben sich bei diesem Anlass blicken lassen.

Antrag

Der Gemeindeversammlung wird beantragt die Schlussabrechnung Ersatz Trefferanzeige - zwei Scheiben - in Höhe von CHF 34'524.00 zu genehmigen.

Projekt: Ausbau ICT/EDV Schule

Bericht

Kreditbeschluss zulasten der Investitionsrechnung der GV vom 05.12.2016 für dieses Geschäft beträgt CHF 50'000.00. Das Projekt ist abgeschlossen und kann mit CHF 49'603.25 abgerechnet werden.

Gerne publizieren wir in dieser Sache den an den Gemeinderat abgegeben Schlussbericht von Schulleiterin, Frau Manuela Moser:



Im vergangenen Jahr wurden schrittweise die ICT-Komponenten aus der Projektplanung umgesetzt.

W-Lan: *Die Verbindungsstärke ist gut und stabil. Ein MERAKI (Kindergarten) hängt sich zwischendurch auf, ein Ersatz ist angedacht. Es zeigt sich auch, dass die Firma Heiniger AG die Überwachung der Geräte gut im Griff hat.*

Laptops: *Alle Geräte im Betrieb und aktiv genutzt. Es besteht aktuell ein Nutzungsstundenplan. Lehrergeräte, ebenfalls zugeteilt. Anpassungen, aufgrund Lehrpersonenwechsel im Sommer das 1. Mal vorgenommen. War relativ zeitaufwendig, da dies mittels Fernwartung gemacht wurde und somit ich die Geräte vor Ort gleichzeitig betreuen musste.*

I-Pads: *Alle Geräte im Betrieb. Zu Beginn eher etwas mühsam, bis alle Programme gelaufen sind. Jedoch wird aktiv nach unterstützenden Programmen für den Unterricht gesucht und getestet. Ein weiteres Aufrüsten wird budgetkonform geplant.*

Koffer: *Die Ladekoffer sind neu eingetroffen und müssen nun in Betrieb genommen werden.*

Visualicer und Beamer: *werden punktuell genutzt, in Zusammenarbeit mit dem Hauswart suchen wir noch die ideale Lösung betreffend Einrichtung (Tisch mit Rollen).*

Support: *Dieser läuft sehr unkompliziert und direkt zwischen Schulleitung und der Firma Heiniger.*

Weiterbildung: *Dem Kursleiter ist es gelungen die Lust zur Nutzung der Technik im Schulalltag zu wecken. Viele praktische Tipps und Anregungen erleichterten in der Folge die Planung von Unterrichtseinheiten. Der Funke ist wirklich übergesprungen. Ich kann mir vorstellen, dass im 2. Semester 17/18 nochmals ein „Update“ gewünscht wird.*

Wir sind der Gemeinde Bärschwil sehr dankbar für die gute, unterstützende, starke Zusammenarbeit, den gesprochenen grossen finanziellen Aufwand und das Anerkennen der Notwendigkeit dieser Investition. Die technisch hochwertige Ausstattung und der externe Support erleichtert unsere Arbeit vor Ort enorm und ermöglicht einen qualitativ guten und zeitgemässen Unterricht für unsere Schülerinnen und Schüler.

Antrag

Der Gemeindeversammlung wird beantragt die Schlussabrechnungen mit Kosten von CHF 49'603.25 zu genehmigen.

Projekt: Fringelirutschsanierungen 2017**Bericht**

Das Projekt Rutschsanierung Fringelibergweg - nach den Unwettern vom 28. Juni 2017 - ist abgeschlossen und konnte abgerechnet werden:

**Schlussabrechnung:**

Ing. Büro Kiefer & Studer AG, Reinach
 Ribbert AG, Maienfeld
 Steiner Bau AG Baumeister, Bärschwil
 Total

CHF 6'234.30
 CHF 67'134.55
 CHF 21'265.60
CHF 94'634.45

Kreditbeschluss der Gemeindeversammlung vom 08.12.2017
 Mehrkosten

CHF 93'000.00
 CHF 1'634.45

Kostentragung:

Bruttokosten
 ./ Kantonsbeitrag
 ./ Bundesbeitrag
 Zwischentotal
 ./ abzüglich „Grundeigentümerbeiträge“
 Nettokosten zulasten der Einwohnergemeinde

CHF 94'634.45
 CHF 30'690.00
 CHF 34'410.00
 CHF 29'264.45
 CHF 14'600.00
 CHF 14'664.45

Antrag

Der Gemeindeversammlung wird beantragt obige Schlussabrechnung zu genehmigen.

Projekt: Ausbau Wasserversorgung Rütthöfe

Die Rütthöfe wurden im Jahre 1994 an die öffentliche Wasserversorgung angeschlossen. Die Bruttokosten beliefen sich auf CHF 484'000.00. Die Nettokosten für die Gemeinde betragen abzüglich Bundes-, Kantonsbeiträge und Beiträge der Hofbesitzer CHF 17'000.00. Die Steuerung der Wasserversorgung Rütthöfe war in einem desolaten Zustand und musste ersetzt werden. Es fanden diverse Besprechungen und Begehungen mit der für die Steuerung unserer Wasserversorgung zuständigen Firma Rittmeyer statt. Die Wasserversorgung Rütthöfe konnte so in die Steuerung der Gemeindegewässerversorgung integriert werden. Gemäss Schlussabrechnung belaufen sich die Bruttokosten auf CHF 77'464.70. Das Projekt wurde durch Gemeinderat Jörg Stegmüller betreut womit beachtliche Ingenieurkosten eingespart werden konnten. Ein grosses Dankeschön an dieser Stelle! Die Mehrkosten von CHF 7'464.70 sind begründbar und wurden durch den Gemeinderat genehmigt.



Bruttokosten des Projektes

CHF 77'464.70

Kredit gemäss GV-Beschluss vom 5.12.2016

CHF 70'000.00

Gemäss Beitragszusicherung der SGV vom 01.03.2017 werden CHF 21'170.00 in Aussicht gestellt. Die Schlussabnahme durch die SGV verzögert sich, da gemäss Verfügung der SGV durch die Gemeinde vorerst noch ein sogenanntes Löschwasserkonzept erarbeitet oder „geliefert“ werden muss.

Antrag

Der Gemeindeversammlung wird beantragt obige Schlussabrechnungen zu genehmigen.

4.4. Bilanz

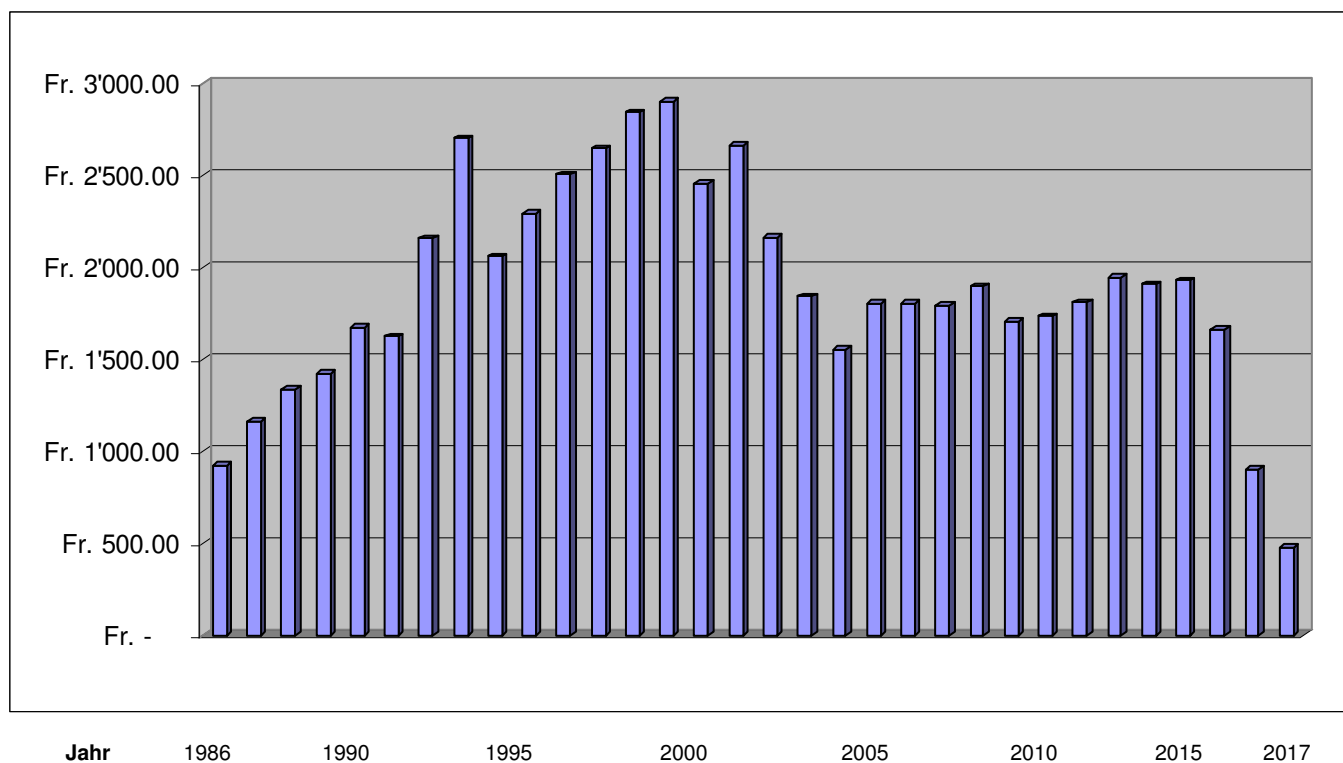
Bilanz

(vgl. Jahresrechnung - Details zum Finanzbericht)

	01.01.2017 CHF	Veränderung CHF	31.12.2017 CHF	%
Finanzvermögen	2'456'494	240'163	2'696'657	51.4%
Verwaltungsvermögen	2'477'553	67'217	2'544'770	48.6%
Total Aktiven	4'934'047	307'380	5'241'427	100.0%
Fremdkapital kurzfristig	485'163	-109'259	375'904	7.2%
Fremdkapital langfristig	2'710'106	560	2'710'666	51.7%
Fremdkapital total	3'195'269	-108'699	3'086'570	58.9%
Eigenkapital	1'738'778	416'079	2'154'857	41.1%
Total Passiven	4'934'047	307'380	5'241'427	100.0%
	31.12.2016 CHF	CHF	31.12.2017 CHF	
Fremdkapital	3'195'269	-108'699	3'086'570	
Finanzvermögen	-2'456'494	-240'163	-2'696'657	
Nettoverschuldung	738'775		389'913	
pro Kopf	901	-425	476	

Die Zunahme des Finanzvermögens per Stichtag 31.12.2017 betrifft vor allem die flüssigen Mittel (vgl. Geldflussrechnung). Das Eigenkapital ist durch Einlagen in die Spezialfinanzierungen, durch eine nachträgliche Neubewertung des Finanzvermögens (Grundstücke) und des Verwaltungsvermögens (KELSAG-Aktien) und durch die Gewinnzuweisung um CHF 416'079 gewachsen. Dank des nur zum Teil benötigten Cashflows für die Finanzierung der Investitionen ist die Verschuldung pro Kopf um fast die Hälfte gegenüber dem Vorjahr auf CHF 476 gesunken, was als eine geringe Verschuldung gilt.

Grafik: Pro-Kopf-Verschuldung 1986 -2017: per 31.12.2017 = CHF 476.00



Bilanz 2017		Bestand			Bestand am 31.12.2017
		am 01.01.2017	Zuwachs	Abgang	
1	Aktiven	4'934'046.55	8'017'242.68	7'709'862.37	5'241'426.86
10	Finanzvermögen	2'456'493.55	7'721'838.78	7'481'675.47	2'696'656.86
100	Flüssige Mittel und kurzfristige Geldanlagen	804'636.37	4'691'402.11	4'325'634.50	1'170'403.98
1000	Kasse	3'155.50	120'452.70	121'566.93	2'041.27
10000	Hauptkassen	3'155.50	120'452.70	121'566.93	2'041.27
10000.01	Kasse Gemeindeverwaltung	3'155.50	120'452.70	121'566.93	2'041.27
1001	Post	767'870.03	4'567'345.46	4'203'904.97	1'131'310.52
10010	Post-Geschäftskonten	767'870.03	4'567'345.46	4'203'904.97	1'131'310.52
10010.01	PostFinance 40-9965-1	767'870.03	4'567'345.46	4'203'904.97	1'131'310.52
1002	Bank	33'610.84	3'603.95	162.60	37'052.19
10020	Bankkontokorrente	28'376.19	3'600.00	162.60	31'813.59
10020.01	KK Baloise Bank SoBa	28'313.71	3'600.00	111.20	31'802.51
10020.02	KK Raiffeisenbank	62.48	0.00	51.40	11.08
10021	Weitere Bankkonten	5'234.65	3.95	0.00	5'238.60
10021.01	Raiffeisenbank Konto 20080.02	5'234.65	3.95	0.00	5'238.60
101	Forderungen	938'457.18	2'936'636.67	3'017'140.97	857'952.88
1010	Forderungen aus Lieferungen und Leistungen gegenüber Dritten	79'460.42	365'241.65	329'394.97	115'307.10
10100	Forderungen aus Lieferungen und Leistungen	79'460.42	365'241.65	329'394.97	115'307.10
10100.09	Übriger Forderungen	23'949.72	68'512.05	25'644.07	66'817.70
10100.11	Grundeigentümerbeitrag A-2016	16'356.75	0.00	1'635.00	14'721.75
10100.12	Grundeigentümerbeitrag B-2016	31'002.65	0.00	10'000.00	21'002.65
10100.15	Wasser-, Abwassergebühren 2015	0.00	0.00	0.00	0.00
10100.16	Forderungen Wasser-, Abwassergebühren 2016	8'151.30	0.00	8'151.30	0.00
10100.17	Forderungen Wasser-, Abwassergebühren 2017	0.00	296'729.60	283'964.60	12'765.00
10101	Forderungen Verrechnungssteuer	0.00	0.00	0.00	0.00
10101.01	Forderung Verrechnungssteuer	0.00	0.00	0.00	0.00
1011	Kontokorrente mit Dritten	156'576.42	247'350.21	178'208.97	225'717.66
10110	Kontokorrente mit Kanton und anderen Gemeinden	145'639.10	239'897.95	167'271.65	218'265.40
10110.01	Kontokorrent mit Kanton	49'337.10	92'712.70	49'337.10	92'712.70
10110.02	Kontokorrent mit Gemeinde Grindel	96'302.00	147'185.25	117'934.55	125'552.70
10111	Kontokorrente mit Zweckverbänden und Anstalten	10'937.32	7'452.26	10'937.32	7'452.26
10111.01	Kontokorrent mit Spitex Thierstein	10'937.32	7'452.26	10'937.32	7'452.26
1012	Steuerforderungen	702'420.34	2'324'044.81	2'509'537.03	516'928.12
10120	Forderungen allgemeine Gemeindesteuern	702'420.34	2'324'044.81	2'509'537.03	516'928.12
10120.12	Gemeindesteuern 2012	1'205.20	336.65	1'541.85	0.00
10120.13	Gemeindesteuern 2013	11'932.50	9'512.05	19'907.85	1'536.70
10120.14	Gemeindesteuern 2014	69'282.45	40'524.45	87'742.90	22'064.00
10120.15	Gemeindesteuern 2015	225'363.74	215'686.74	386'813.73	54'236.75
10120.16	Gemeindesteuern 2016	431'636.45	243'619.07	493'021.70	182'233.82
10120.17	Gemeindesteuern 2017	0.00	1'804'565.85	1'520'509.00	284'056.85
10120.18	Gemeindesteuern 2018	0.00	0.00	0.00	0.00
10120.99	Wertberichtigung Gemeindesteuerforderungen (5%)	-37'000.00	9'800.00	0.00	-27'200.00
1015	Interne Kontokorrente	0.00	0.00	0.00	0.00
10150	Interne Kontokorrente	0.00	0.00	0.00	0.00
10150.00	Durchlaufskonti /Bilanzierungskonti	0.00	0.00	0.00	0.00
1019	Übrige Forderungen	0.00	0.00	0.00	0.00
104	Aktive Rechnungsabgrenzungen	134'400.00	78'900.00	134'400.00	78'900.00
1046	Aktive Rechnungsabgrenzungen Investitionsrechnung	90'000.00	21'000.00	90'000.00	21'000.00
10460	Aktive Rechnungsabgrenzungen Investitionsrechnung	90'000.00	21'000.00	90'000.00	21'000.00
10460.01	Aktive Rechnungsabgrenzung Investitionsrechnung	90'000.00	21'000.00	90'000.00	21'000.00
1047	Aktive Rechnungsabgrenzungen	44'400.00	57'900.00	44'400.00	57'900.00

	Erfolgsrechnung				
10470	Aktive Rechnungsabgrenzungen	44'400.00	57'900.00	44'400.00	57'900.00
	Erfolgsrechnung				
10470.01	Aktive Rechnungsabgrenzung Erfolgsrechnung	44'400.00	57'900.00	44'400.00	57'900.00
108	Sachanlagen FV	579'000.00	14'900.00	4'500.00	589'400.00
1080	Grundstücke FV	579'000.00	14'900.00	4'500.00	589'400.00
10800	Grundstücke FV	6'300.00	14'900.00	0.00	21'200.00
10800.01	Grundstücke	6'300.00	14'900.00	0.00	21'200.00
10801	Grundstücke FV mit Baurechten	572'700.00	0.00	4'500.00	568'200.00
10801.01	Grundstücke FV mit Baurechten	572'700.00	0.00	4'500.00	568'200.00
14	Verwaltungsvermögen	2'477'553.00	295'403.90	228'186.90	2'544'770.00
140	Sachanlagen VV	2'036'267.00	239'949.15	179'855.15	2'096'361.00
1400	Grundstücke VV	34'191.00	134.00	3'909.00	30'416.00
14000	Allgemeiner Haushalt	34'191.00	134.00	3'909.00	30'416.00
14000.01	Grundstücke	37'300.00	0.00	800.00	36'500.00
14000.99	WB Grundstücke	-3'109.00	134.00	3'109.00	-6'084.00
1401	Strassen / Verkehrswege	483'999.00	112'820.00	46'821.00	549'998.00
14010	Allgemeiner Haushalt	483'999.00	112'820.00	46'821.00	549'998.00
14010.01	Gemeindestrassen	528'744.15	112'820.00	0.00	641'564.15
14010.99	WB Gemeindestrassen	-44'745.15	0.00	46'821.00	-91'566.15
1403	Übrige Tiefbauten	899'967.00	77'391.90	60'532.90	916'826.00
14030	Allgemeiner Haushalt	132'917.00	0.00	12'083.00	120'834.00
14030.01	Tiefbauten	145'000.00	0.00	0.00	145'000.00
14030.99	WB Tiefbauten	-12'083.00	0.00	12'083.00	-24'166.00
14031	Wasserversorgung	763'416.00	77'244.00	44'668.00	795'992.00
14031.01	Tiefbauten	800'460.15	77'244.00	0.00	877'704.15
14031.99	WB Tiefbauten	-37'044.15	0.00	44'668.00	-81'712.15
14032	Abwasserbeseitigung	3'634.00	147.90	3'781.90	0.00
14032.01	Tiefbauten	3'634.00	73.95	3'707.95	0.00
14032.99	WB Tiefbauten	0.00	73.95	73.95	0.00
1404	Hochbauten	515'350.00	0.00	46'850.00	468'500.00
14040	Allgemeiner Haushalt	515'350.00	0.00	46'850.00	468'500.00
14040.01	Hochbauten	562'200.00	0.00	0.00	562'200.00
14040.99	WB Hochbauten	-46'850.00	0.00	46'850.00	-93'700.00
1406	Mobilien VV	102'760.00	49'603.25	21'742.25	130'621.00
14060	Allgemeiner Haushalt	102'760.00	49'603.25	21'742.25	130'621.00
14060.01	Mobilien	112'101.00	49'603.25	0.00	161'704.25
14060.99	WB Mobilien	-9'341.00	0.00	21'742.25	-31'083.25
142	Immaterielle Anlagen	149'233.00	19'451.75	17'457.75	151'227.00
1429	Übrige immaterielle Anlagen	149'233.00	19'451.75	17'457.75	151'227.00
14290	Allgemeiner Haushalt	149'233.00	19'451.75	17'457.75	151'227.00
14290.01	Übrige immaterielle Anlagen	276'263.70	19'451.75	0.00	295'715.45
14290.99	WB Übrige immaterielle Anlagen	-127'030.70	0.00	17'457.75	-144'488.45
145	Beteiligungen, Grundkapitalien	2.00	1'079.00	0.00	1'081.00
1456	Beteiligungen an privaten Organisationen ohne Erwerbszweck	2.00	1'079.00	0.00	1'081.00
14560	Allgemeiner Haushalt	2.00	1'079.00	0.00	1'081.00
14560.01	KELSAG, Aktie	1.00	1'079.00	0.00	1'080.00
14560.02	VEBO Solothurn, Anteilschein	1.00	0.00	0.00	1.00
146	Investitionsbeiträge	292'051.00	34'924.00	30'874.00	296'101.00
1461	Investitionsbeiträge an Kantone	202'492.00	400.00	18'418.00	184'474.00
14610	Allgemeiner Haushalt	202'492.00	400.00	18'418.00	184'474.00
14610.01	Investitionsbeiträge an Kantone	268'649.70	400.00	0.00	269'049.70
14610.99	WB Investitionsbeiträge an Kantone	-66'157.70	0.00	18'418.00	-84'575.70
1462	Investitionsbeiträge an Gemeinden und Zweckverbände	89'559.00	34'524.00	12'456.00	111'627.00
14620	Allgemeiner Haushalt	89'559.00	34'524.00	12'456.00	111'627.00
14620.01	Investitionsbeiträge an Gemeinden und Zweckverbände	97'700.00	34'524.00	0.00	132'224.00

14620.99	WB Investitionsbeiträge an Gemeinden und Zweckverbände	-8'141.00	0.00	12'456.00	-20'597.00
2	Passiven	4'934'046.55	1'058'808.83	751'428.52	5'241'426.86
20	Fremdkapital	3'195'268.58	386'815.63	495'514.58	3'086'569.63
200	Laufende Verbindlichkeiten	463'162.68	305'703.68	463'162.68	305'703.68
2000	Laufende Verbindlichkeiten aus Lieferungen und Leistungen von Dritten	341'955.83	229'989.88	341'955.83	229'989.88
20000	Laufende Verbindlichkeiten aus Lieferungen und Leistungen von Dritten	341'955.83	229'989.88	341'955.83	229'989.88
20000.01	Kreditoren	341'955.83	229'989.88	341'955.83	229'989.88
20000.99	Rappenrundung	0.00	0.00	0.00	0.00
2001	Kontokorrente mit Dritten	121'206.85	75'713.80	121'206.85	75'713.80
20010	Kontokorrente mit Kanton und anderen Gemeinden	98'421.30	75'713.80	98'421.30	75'713.80
20010.01	Kontokorrent mit Kanton	88'852.45	51'690.00	88'852.45	51'690.00
20010.02	Kontokorrent Kirchgemeinde Bärschwil	9'568.85	24'023.80	9'568.85	24'023.80
20011	Kontokorrente mit Zweckverbänden und Anstalten	22'785.55	0.00	22'785.55	0.00
20011.01	Kontokorrent mit ARA Zwingen	22'785.55	0.00	22'785.55	0.00
2002	Steuern	0.00	0.00	0.00	0.00
20022	Steuerschulden MWST	0.00	0.00	0.00	0.00
20022.01	MWST Wasserversorgung 2.5%	0.00	0.00	0.00	0.00
20022.05	MWST Abwasserentsorgung 7.7%	0.00	0.00	0.00	0.00
204	Passive Rechnungsabgrenzungen	22'000.00	70'200.00	22'000.00	70'200.00
2047	Passive Rechnungsabgrenzungen Erfolgsrechnung	22'000.00	70'200.00	22'000.00	70'200.00
20470	Passive Rechnungsabgrenzungen Erfolgsrechnung	22'000.00	70'200.00	22'000.00	70'200.00
20470.01	Passive Rechnungsabgrenzungen Erfolgsrechnung	22'000.00	70'200.00	22'000.00	70'200.00
206	Langfristige Finanzverbindlichkeiten	2'600'000.00	0.00	0.00	2'600'000.00
2064	Darlehen, Schuldscheine	2'600'000.00	0.00	0.00	2'600'000.00
20640	Langfristige Darlehen	2'600'000.00	0.00	0.00	2'600'000.00
20640.02	PostFinance (26.03.14-26.03.19)	1'000'000.00	0.00	0.00	1'000'000.00
20640.04	Ausgleichsfonds AHV (14.05.12-14.05.18)	500'000.00	0.00	0.00	500'000.00
20640.05	PostFinance (20.05.16-20.05.26)	400'000.00	0.00	0.00	400'000.00
20640.06	PostFinance (26.09.16-26.09.26)	700'000.00	0.00	0.00	700'000.00
209	Verbindlichkeiten gegenüber Spezialfinanzierungen und Fonds im Fremdkapital	110'105.90	10'911.95	10'351.90	110'665.95
2091	Verbindlichkeiten gegenüber Fonds im FK	84'716.85	0.00	0.00	84'716.85
20910	Verbindlichkeiten gegenüber Fonds im FK	84'716.85	0.00	0.00	84'716.85
20910.01	Ersatzabgaben für Schutzraumbauten	84'716.85	0.00	0.00	84'716.85
2092	Verbindlichkeiten gegenüber Legaten und Stiftungen ohne eigene Rechtspersönlichkeit im FK	25'389.05	10'911.95	10'351.90	25'949.10
20920	Verbindlichkeiten gegenüber Legaten und Stiftungen ohne eigene Rechtspersönlichkeit im FK	25'389.05	10'911.95	10'351.90	25'949.10
20920.01	Gressly-Denkmalfonds	5'234.65	3.95	0.00	5'238.60
20920.02	Primarschule Lehrerkonto	6'277.50	9'769.00	10'080.20	5'966.30
20920.03	Grabunterhaltskontos	1'353.55	0.00	271.70	1'081.85
20920.04	Feldschützengesellschaft (Auflösung)	12'523.35	0.00	0.00	12'523.35
20920.05	Nachlass K.K.	0.00	1'139.00	0.00	1'139.00
29	Eigenkapital	1'738'777.97	671'993.20	255'913.94	2'154'857.23
290	Verpflichtungen (+) bzw. Vorschüsse (-) gegenüber Spezialfinanzierungen	710'029.77	98'403.80	451.34	807'982.23
2900	Spezialfinanzierungen im EK	710'029.77	98'403.80	451.34	807'982.23
29001	Wasserversorgung	27'937.09	14'557.00	451.34	42'042.75

29001.01	Spezialfinanzierung Wasserversorgung	451.34	0.00	451.34	0.00
29001.02	Werterhalt Wasserversorgung	27'485.75	14'557.00	0.00	42'042.75
29002	Abwasserbeseitigung	668'254.84	58'142.35	0.00	726'397.19
29002.01	Spezialfinanzierung Abwasserbeseitigung	476'862.19	28'380.35	0.00	505'242.54
29002.02	Werterhalt Abwasserbeseitigung	191'392.65	29'762.00	0.00	221'154.65
29003	Abfallbeseitigung	13'837.84	25'704.45	0.00	39'542.29
29003.01	Spezialfinanzierung Abfallbeseitigung	13'837.84	25'704.45	0.00	39'542.29
29003.02	Werterhalt Abfallbeseitigung	0.00	0.00	0.00	0.00
296	Neubewertungsreserve Finanzvermögen	374'845.00	15'179.00	4'500.00	385'524.00
2960	Neubewertungsreserve Finanzvermögen	374'845.00	15'179.00	4'500.00	385'524.00
29600	Neubewertungsreserve Finanzvermögen	374'845.00	15'179.00	4'500.00	385'524.00
29600.01	Neubewertungsreserve Finanzvermögen	374'845.00	15'179.00	4'500.00	385'524.00
299	Bilanzüberschuss/-fehlbetrag	653'903.20	558'410.40	250'962.60	961'351.00
2990	Jahresergebnis	250'962.60	307'447.80	250'962.60	307'447.80
29900	Jahresergebnis	250'962.60	307'447.80	250'962.60	307'447.80
29900.01	Jahresergebnis	250'962.60	307'447.80	250'962.60	307'447.80
2999	Kumulierte Ergebnisse der Vorjahre	402'940.60	250'962.60	0.00	653'903.20
29990	Kumulierte Ergebnisse der Vorjahre	402'940.60	250'962.60	0.00	653'903.20
29990.01	Kumulierte Ergebnisse der Vorjahre	402'940.60	250'962.60	0.00	653'903.20
	Total	0.00	6'958'433.85	6'958'433.85	0.00

Geldflussrechnung

(vgl. Jahresrechnung - Details zum Finanzbericht)

	Jahresrechnung 2017 CHF	Budget 2017 CHF	Abweichung CHF	Jahresrechnung 2016 CHF
Geldfluss aus betrieblicher Tätigkeit (Cash Flow)	701'811		-54'800	756'611
Geldfluss aus Investitionstätigkeit	-221'409		243'118	-464'527
Geldfluss aus Finanzierungstätigkeit	-114'634		20'736	-135'370
Zunahme Flüssige Mittel	365'768		209'054	156'714
Stand Flüssige Mittel per 01.01.	804'636			647'922
Stand Flüssige Mittel per 31.12	1'170'404			804'636
Zunahme Flüssige Mittel	365'768			156'714

Die Geldflussrechnung ist eine Ursachenrechnung. Sie zeigt, wie sich die flüssigen Mittel und die kurzfristigen Geldanlagen aufgrund von Ein- und Auszahlungen der Berichtsperiode verändert haben. Der Cashflow stellt die Selbstfinanzierung aus der betrieblichen Tätigkeit dar. Er gibt Auskunft über die Höhe der erwirtschafteten Mittel, welche bereitstehen, um Investitionen zu tragen oder Schulden abzubauen. Die Geldflussrechnung zeigt die Veränderung der flüssigen Mittel auf.

4.5. Beratung und Beschlussfassung über die Verwendung / Verbuchung der Ertrags- /Aufwandüberschüsse

Antrag

Der Gemeinderat beantragt der Gemeindeversammlung den Ertragsüberschuss der **Einwohnerrechnung** von CHF 307'447.80 in das Eigenkapital zu überführen.

Der Aufwandüberschuss von CHF 451.34 bei der **Wasserversorgung**, der Ertragsüberschuss von CHF 28'380.35 bei der **Abwasserbeseitigung** und der Ertragsüberschuss von CHF 25'704.45 bei der **Abfallbeseitigung** wird dem entsprechenden Eigenkapitalkonto (Wasserversorgung, Abwasserbeseitigung und Abfallbeseitigung) belastet oder gutgeschrieben.

4.6. Genehmigung der Jahresrechnung 2017: Erfolgsrechnung, Investitionsrechnung und Bilanz

Der Gemeinderat ist der Meinung den Gemeindehaushalt umsichtig und gewissenhaft zu führen und bittet die Gemeindeversammlung die Jahresrechnung 2017 zu genehmigen.

Antrag

Aufgrund des Prüfungsergebnisses empfiehlt die Revisionsstelle zuhanden der Gemeindeversammlung die vorliegende Rechnung 2017 zu genehmigen. Der Gemeinderat beantragt der Gemeindeversammlung die vorliegende Jahresrechnung 2017 (Erfolgsrechnung, Investitionsrechnung und Bilanz) zu genehmigen.

5. Verschiedenes

Bestätigungsbericht der Revisionsstelle zur Jahresrechnung 2017



Bestätigungsbericht der aussenstehenden Revisionsstelle zur Jahresrechnung 2017

Als Revisionsstelle der Einwohnergemeinde Bärschwil, haben wir die per 31.12.2017 abgeschlossene Jahresrechnung 2017, bestehend aus Bilanz, Erfolgsrechnung, Investitionsrechnung, Geldflussrechnung und Anhang im Sinne der kantonalen Gesetzgebung nach § 156 (GG) geprüft.

Der Gemeinderat ist für die Aufstellung der Jahresrechnung in Übereinstimmung mit den kantonalen und kommunalen Vorschriften verantwortlich. Diese Verantwortung beinhaltet die Ausgestaltung und Umsetzung des internen Kontrollsystems (IKS) sowie die Einhaltung des Rechnungslegungsmodells nach den Vorgaben des zuständigen Departements.

Unsere Verantwortung ist es, aufgrund unserer Prüfung ein Prüfungsurteil über die Jahresrechnung abzugeben. Die Prüfung beinhaltet die Durchführung von Prüfungshandlungen zur Erlangung der Sicherheit, dass die Jahresrechnung frei von falschen Angaben als Folge von Verstössen oder Irrtümern ist. Die Auswahl der Prüfungshandlungen liegt im pflichtgemässen Ermessen des Prüfers. Dies schliesst eine Beurteilung der Risiken wesentlicher falscher Angaben in der Jahresrechnung als Folge von Verstössen oder Irrtümern ein. Bei der Beurteilung dieser Risiken berücksichtigt der Prüfer das interne Kontrollsystem, soweit es für die Aufstellung der Jahresrechnung von Bedeutung ist, um die den Umständen entsprechenden Prüfungshandlungen festzulegen, nicht aber um ein Prüfungsurteil über die Wirksamkeit des internen Kontrollsystems abzugeben. Die Prüfung umfasst zudem die Beurteilung der Angemessenheit der angewandten Rechnungslegungsmethoden, die Plausibilität bei vorgenommenen Schätzungen sowie die Würdigung der Gesamtdarstellung der Jahresrechnung. Wir sind der Auffassung, dass die von uns erarbeiteten Prüfungshinweise eine ausreichende und angemessene Grundlage für unser Prüfungsurteil bilden.

Nach unserer Beurteilung entspricht die Jahresrechnung für das am Bilanzstichtag 31.12.2017 abgeschlossene Rechnungsjahr 2017 den kantonalen und kommunalen Vorschriften.

Wir bestätigen, dass wir als aussenstehende Revisionsstelle die kantonalen Bestimmungen zur Befähigung erfüllen.

Wir beantragen, die vorliegende Jahresrechnung 2017 mit einem Ertragsüberschuss vor Ergebnisverwendung von Fr. 307'447.80 zu genehmigen.

Bärschwil, 25. Mai 2018


Dr. Thomas Christen
Leitender Revisor
Zugelassener Revisionsexperte


Michaela Saner
Treuhanderin mit eidg. FA
Zugelassene Revisorin


Jolanda Lisser
Finanzverwalterin
Gemeinden